



## ИРКУТСКАЯ ОБЛАСТЬ

### АДМИНИСТРАЦИЯ МУНИЦИПАЛЬНОГО ОБРАЗОВАНИЯ «БРАТСКИЙ РАЙОН»

## ПОСТАНОВЛЕНИЕ

от 08.04.2024

№ 321

### Об установлении публичного сервитута

Рассмотрев ходатайство акционерного общества «Братская электросетевая компания» (ИНН 3804009506, ОГРН 1093804002544, юридический адрес: 664033, Иркутская область, город Иркутск, улица Лермонтова, дом 279/10), далее – АО «БЭСК», в лице Федорищевой Роксаны Эдуардовны, действующей на основании доверенности АО «БЭСК» от 27 сентября 2023 года № 38 АА 4031804, удостоверенной Ляпустиной Надеждой Николаевной, нотариусом Братского нотариального округа Иркутской области, зарегистрированной в реестре за № 38/44-н/38-2023-1-2140, об установлении публичного сервитута для строительства и эксплуатации объекта электросетевого хозяйства, в соответствии с Федеральным законом от 06 октября 2003 года № 131-ФЗ «Об общих принципах организации местного самоуправления в Российской Федерации», статьями 23, 39.37-39.50 Земельного кодекса Российской Федерации, Постановлением Правительства Российской Федерации от 25 октября 2001 года № 160 «О порядке установления охранных зон объектов электросетевого хозяйства и особых условий использования земельных участков, расположенных в границах таких зон», Постановлением Правительства Российской Федерации от 12 ноября 2020 года № 1816 «Об утверждении перечня случаев, при которых для строительства, реконструкции линейного объекта не требуется подготовка документации по планировке территории, перечня случаев, при которых для строительства, реконструкции объекта капитального строительства не требуется получение разрешения на строительство, внесении изменений в перечень видов объектов, размещение которых может осуществляться на землях или земельных участках, находящихся в государственной или муниципальной собственности, без предоставления земельных участков и установления сервитутов, и о признании утратившими силу некоторых актов Правительства Российской Федерации», и руководствуясь статьями 37, 45 Устава муниципального образования «Братский район», распоряжением администрации муниципального образования «Братский район» от 29 марта 2024 года № 300-лс «О возложении временного исполнения обязанностей», администрация муниципального образования «Братский район»

## ПОСТАНОВЛЯЕТ:

1. В целях строительства и эксплуатации объекта электросетевого хозяйства «ВЛИ-0,4кВ от ТП №5», установить публичный сервитут в интересах АО «БЭСК», в отношении земель и земельных участков общей площадью 1 662 кв.м, в том числе:

- в отношении части земельного участка с кадастровым номером 38:02:060101:103, площадью 57 кв.м, находящегося по адресу: Иркутская область, Братский район, п. Тарма, ул. Студенческая, 2А;

- в отношении земель, государственная собственность на которые не разграничена, в границах кадастрового квартала 38:02:060101, площадью 1 605 кв.м, местоположение: Иркутская область, Братский район, п. Тарма, ул. Студенческая., в соответствии со схемой расположения границ публичного сервитута (Приложение № 1).

2. Утвердить прилагаемую схему расположения границ публичного сервитута.

3. Публичный сервитут устанавливается на срок 10 (десять) лет.

4. Плата за публичный сервитут, осуществляется в соответствии с действующим законодательством.

5. В течение 3 (трех) месяцев использование земельных участков, указанных в пункте 1 настоящего постановления будет существенно затруднено (при возникновении таких обстоятельств) в связи с осуществлением деятельности АО «БЭСК», для обеспечения которой устанавливается сервитут.

6. В соответствии с Постановлением Правительства РФ от 24 февраля 2009 года № 160 «О порядке установления охранных зон объектов электросетевого хозяйства и особых условий использования земельных участков, расположенных в границах таких зон» будут установлены охранные зоны сооружения.

7. Обладателю публичного сервитута АО «БЭСК»:

1) привести земельные участки в состояние, пригодное для их использования в соответствии с разрешенным использованием, в срок не позднее чем три месяца после завершения строительства объекта;

2) снести объекты, размещенные на основании публичного сервитута, и осуществить при необходимости рекультивацию земельных участков в срок не позднее чем шесть месяцев с момента прекращения публичного сервитута.

8. Комитету по управлению муниципальным имуществом администрации муниципального образования «Братский район» в течении пяти рабочих дней со дня издания настоящего постановления направить заверенную копию постановления в адрес АО «БЭСК», правообладателю земельного участка и в орган, осуществляющий государственную регистрацию прав на недвижимое имущество (Управление Росреестра по Иркутской области).

9. Настоящее постановление подлежит официальному опубликованию в течение пяти рабочих дней со дня его утверждения.

10. Контроль за исполнением настоящего постановления оставляю за собой.

Врио главы администрации



О.А. Короткова

Приложение № 1 к  
постановлению администрации  
муниципального образования  
«Братский район»  
321 от «08» 04 2024 г.

## ОПИСАНИЕ МЕСТОПОЛОЖЕНИЯ ГРАНИЦ

Публичный сервитут для строительства и эксплуатации объекта электросетевого хозяйства "ВЛИ-0,4кВ  
от ТП №5"

(наименование объекта местоположение границ, которого описано (далее - объект)

### Раздел 1

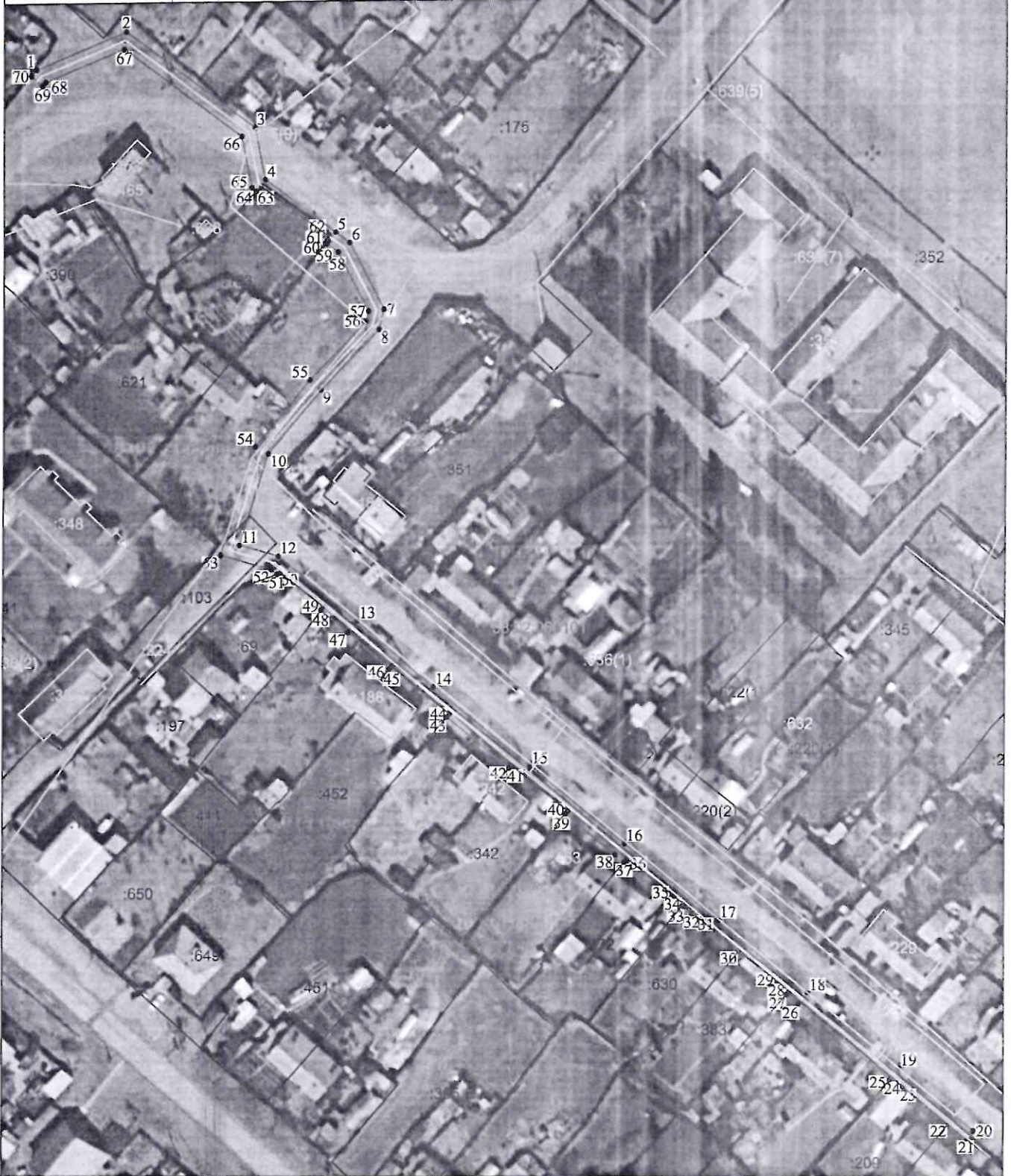
Сведения об объекте		
№ п/п	Характеристики объекта	Описание характеристик
1	2	3
1	Местоположение объекта	Российская Федерация, Иркутская область, р-н Братский
2	Площадь объекта ± величина погрешности определения площади (Р ± Дельта Р)	1662кв.м. ± 14кв.м.
3	Иные характеристики объекта	Публичный сервитут для использования земель и земельных участков в целях строительства и эксплуатации объекта электросетевого хозяйства ВЛИ-0,4кВ от ТП №5" Обладатель публичного сервитута: Акционерное общество "Братская электросетевая компания" ИНН3235002178, ОГРН 1093804002544. Срок публичного сервитута 10 лет.

Сведения о местоположении границ объекта

15	796828.27	3141547.46	Метод спутниковых геодезических измерений (определений)	0.10	-
16	796807.21	3141573.12	Метод спутниковых геодезических измерений (определений)	0.10	-
17	796786.28	3141598.55	Метод спутниковых геодезических измерений (определений)	0.10	-
18	796766.45	3141622.86	Метод спутниковых геодезических измерений (определений)	0.10	-
19	796745.81	3141647.62	Метод спутниковых геодезических измерений (определений)	0.10	-
20	796728.90	3141667.86	Метод спутниковых геодезических измерений (определений)	0.10	-
21	796726.71	3141666.04	Метод спутниковых геодезических измерений (определений)	0.10	-
22	796730.82	3141661.12	Метод спутниковых геодезических измерений (определений)	0.10	-
23	796740.87	3141648.69	Метод спутниковых геодезических измерений (определений)	0.10	-
24	796743.33	3141645.60	Метод спутниковых геодезических измерений (определений)	0.10	-
25	796742.70	3141645.10	Метод спутниковых геодезических измерений (определений)	0.10	-
26	796763.36	3141620.32	Метод спутниковых геодезических измерений (определений)	0.10	-
27	796765.96	3141617.13	Метод спутниковых геодезических измерений (определений)	0.10	-
28	796766.89	3141617.92	Метод спутниковых геодезических измерений (определений)	0.10	-
29	796769.68	3141614.60	Метод спутниковых геодезических измерений (определений)	0.10	-
30	796777.87	3141604.18	Метод спутниковых геодезических измерений (определений)	0.10	-
31	796788.13	3141591.81	Метод спутниковых геодезических измерений (определений)	0.10	-
32	796788.04	3141591.39	Метод спутниковых геодезических измерений (определений)	0.10	-
33	796790.19	3141588.78	Метод спутниковых геодезических измерений (определений)	0.10	-
34	796790.65	3141589.15	Метод спутниковых геодезических измерений (определений)	0.10	-

Сведения о местоположении границ объекта					
55	796933.82	3141487.49	Метод спутниковых геодезических измерений (определений)	0.10	-
56	796949.38	3141502.46	Метод спутниковых геодезических измерений (определений)	0.10	-
57	796952.28	3141503.18	Метод спутниковых геодезических измерений (определений)	0.10	-
58	796968.20	3141495.02	Метод спутниковых геодезических измерений (определений)	0.10	-
59	796970.49	3141491.97	Метод спутниковых геодезических измерений (определений)	0.10	-
60	796970.76	3141491.61	Метод спутниковых геодезических измерений (определений)	0.10	-
61	796971.45	3141492.13	Метод спутниковых геодезических измерений (определений)	0.10	-
62	796972.42	3141492.65	Метод спутниковых геодезических измерений (определений)	0.10	-
63	796986.43	3141474.23	Метод спутниковых геодезических измерений (определений)	0.10	-
64	796985.02	3141472.87	Метод спутниковых геодезических измерений (определений)	0.10	-
65	796985.93	3141471.68	Метод спутниковых геодезических измерений (определений)	0.10	-
66	796999.72	3141468.89	Метод спутниковых геодезических измерений (определений)	0.10	-
67	797022.93	3141437.04	Метод спутниковых геодезических измерений (определений)	0.10	-
68	797014.30	3141415.72	Метод спутниковых геодезических измерений (определений)	0.10	-
69	797013.37	3141414.91	Метод спутниковых геодезических измерений (определений)	0.10	-
70	797016.00	3141411.89	Метод спутниковых геодезических измерений (определений)	0.10	-
1	797017.64	3141413.33	Метод спутниковых геодезических измерений (определений)	0.10	-

**Схема расположения границ публичного сервитута**  
**Публичный сервитут для строительства и эксплуатации объекта электросетевого хозяйства "ВЛН-0,4кВ от ТП №5"**



**Используемые условные знаки и обозначения:**

- 1      характерная точка границы публичного сервитута и ее наименование
- граница публичного сервитута
- местоположение инженерного сооружения
- граница кадастрового квартала
- 30.02.0601/04      номер кадастрового квартала
- существующая граница земельного участка, имеющиеся в ЕГРН
- сведения о которой достаточны для определения ее на местности
- :28      кадастровый номер земельного участка
- граница ЗОУИТ
- 30.26.1.0702      реестровый номер ЗОУИТ
- граница объектов капитального строительства, сведения о которых внесены в ЕГРН
- кадастровый номер объекта капитального строительства

Система координат: МСК-38, зона 3

Масштаб 1:1000