

Российская Федерация
Иркутская область
Муниципальное образование
«Братский район»
Мэр Братского района

ПОСТАНОВЛЕНИЕ

№ 197 от 15.03.2023

Об установлении публичного сервитута

Рассмотрев ходатайство акционерного общества «Братская электросетевая компания» (ИНН 3804009506, ОГРН 1093804002544, юридический адрес: 664033, Иркутская область, город Иркутск, улица Лермонтова, дом 279/10), далее – АО «БЭСК», в лице Коверник Ирины Анатольевны, действующей на основании доверенности АО «БЭСК» от 04 августа 2022 года № 38 АА 3645148, удостоверенной Ляпустиной Надеждой Николаевной, нотариусом Братского нотариального округа Иркутской области, зарегистрированной в реестре за № 38/44-н/38-2022-2-1929, об установлении публичного сервитута для строительства и эксплуатации объекта электросетевого хозяйства, в соответствии с Федеральным законом от 06 октября 2003 года № 131-ФЗ «Об общих принципах организации местного самоуправления в Российской Федерации», статьями 23, 39.37-39.50 Земельного кодекса Российской Федерации, Постановлением Правительства Российской Федерации от 25 октября 2001 года № 160 «О порядке установления охранных зон объектов электросетевого хозяйства и особых условий использования земельных участков, расположенных в границах таких зон», Постановлением Правительства Российской Федерации от 12 ноября 2020 года № 1816 «Об утверждении перечня случаев, при которых для строительства, реконструкции линейного объекта не требуется подготовка документации по планировке территории, перечня случаев, при которых для строительства, реконструкции объекта капитального строительства не требуется получение разрешения на строительство, внесении изменений в перечень видов объектов, размещение которых может осуществляться на землях или земельных участках, находящихся в государственной или муниципальной собственности, без предоставления земельных участков и установления сервитутов, и о признании утратившими силу некоторых актов Правительства Российской Федерации», и руководствуясь статьей 45 Устава муниципального образования «Братский район», -

ПОСТАНОВЛЯЮ:

1. В целях строительства и эксплуатации объектов электросетевого хозяйства «Сооружение КЛ-6 кВ ЛЭП №867, КТПН 6/0,4 кВ, ВЛИ-0,4кВ от

КТПН», установить публичный сервитут в интересах АО «БЭСК», в отношении земель и земельных участков общей площадью 1707 кв.м, в том числе:

- в отношении земель, государственная собственность на которые не разграничена, в границах кадастрового квартала 38:02:010401, площадью 1366 кв.м, местоположение: Российская Федерация, Иркутская область, Братский район;

- в отношении части земельного участка с кадастровым номером 38:02:000000:113, площадью 215 кв.м, местоположение: Российская Федерация, Иркутская область, Братский район;

- в отношении части земельного участка с кадастровым номером 38:02:010401:2103, площадью 126 кв.м, местоположение: Российская Федерация, Иркутская область, Братский район, в соответствии со схемой расположения границ публичного сервитута (Приложение № 1).

2. Утвердить прилагаемую схему расположения границ публичного сервитута.

3. Публичный сервитут устанавливается на срок 10 (десять) лет.

4. Плата за публичный сервитут, осуществляется в соответствии с действующим законодательством.

5. В течение 3 (трех) месяцев использование земельных участков, указанных в пункте 1 настоящего постановления будет существенно затруднено (при возникновении таких обстоятельств) в связи с осуществлением деятельности АО «БЭСК», для обеспечения которой устанавливается сервитут.

6. В соответствии с Постановлением Правительства РФ от 24 февраля 2009 года № 160 «О порядке установления охранных зон объектов электросетевого хозяйства и особых условий использования земельных участков, расположенных в границах таких зон» будут установлены охранные зоны сооружения.

7. Обладателю публичного сервитута АО «БЭСК»:

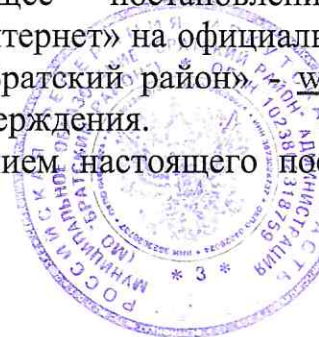
1) привести земельные участки в состояние, пригодное для их использования в соответствии с разрешенным использованием, в срок не позднее чем три месяца после завершения строительства объекта;

2) снести объекты, размещенные на основании публичного сервитута, и осуществить при необходимости рекультивацию земельных участков в срок не позднее чем шесть месяцев с момента прекращения публичного сервитута.

8. Комитету по управлению муниципальным имуществом администрации муниципального образования «Братский район» в течении пяти рабочих дней со дня издания настоящего постановления направить заверенную копию постановления в адрес АО «БЭСК», правообладателю земельного участка и орган, осуществляющий государственную регистрацию прав на недвижимое имущество (Управление Росреестра по Иркутской области).

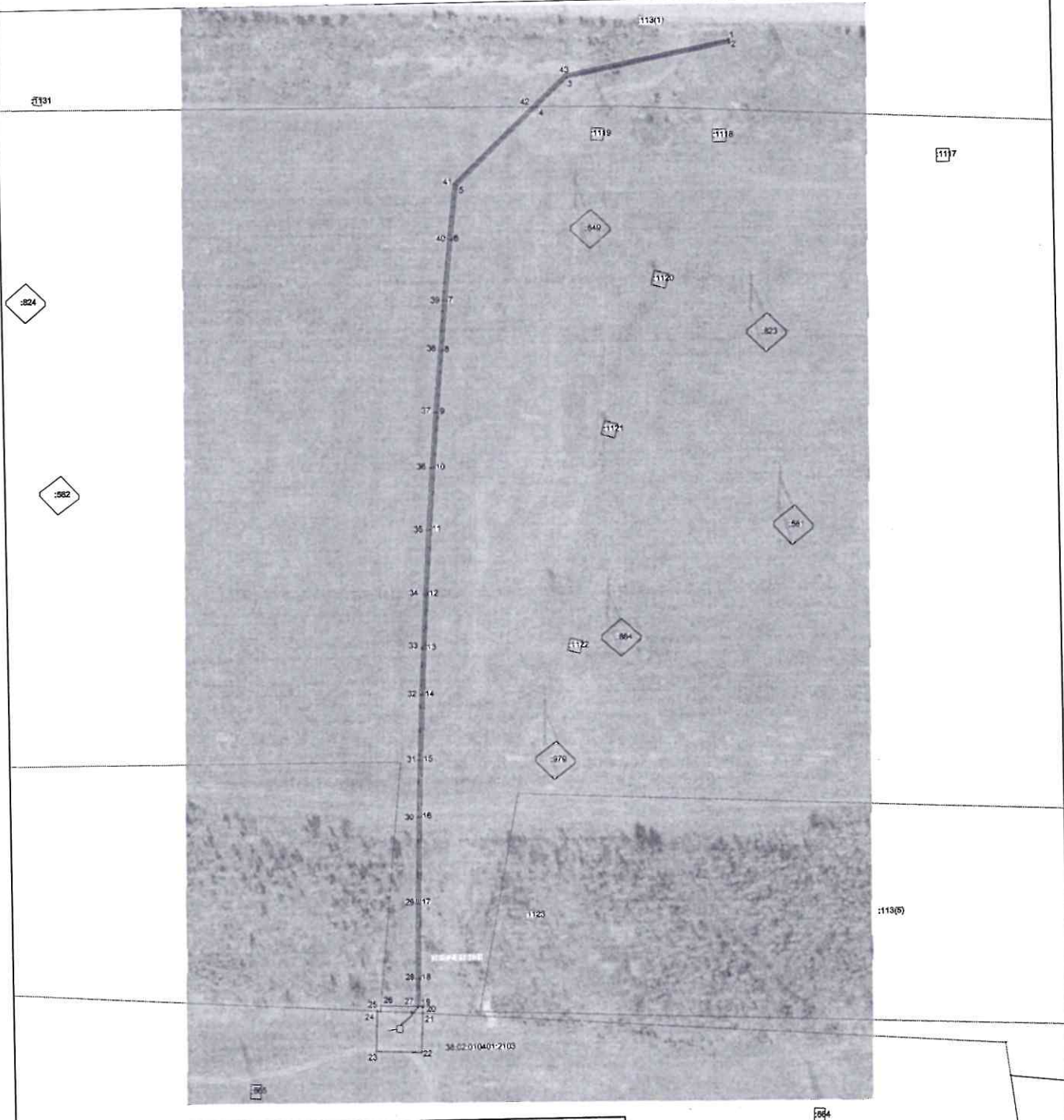
9. Разместить настоящее постановление в информационно-телекоммуникационной сети «Интернет» на официальном сайте администрации муниципального образования «Братский район» www.bratsk-raion.ru в течение пяти рабочих дней со дня его утверждения.

10. Контроль за исполнением настоящего постановления оставляю за собой.



А.С. Дубровин

Схема расположения границ публичного сервитута
для строительства и эксплуатации объекта электросетевого хозяйства "Сооружение КЛ-6 кВ ЛЭП №867, КТПН 6/0,4 кВ ВЛИ- 0,4кВ от КТПН"



Масштаб 1:2000

- Условные обозначения:
- 6 - характерная точка границы;
 - - проектные границы публичного сервитута;
 - - проектируемая ось объекта электросетевого хозяйства;
 - (with number) - граница и номер кадастрового квартала;
 - (with number) - граница и кадастровый номер существующих в ЕГРН земельных участков;
 - (with numbers) - границы и кадастровые номера земельных участков (при их наличии), в отношении которых испрашивается публичный сервитут;

ОПИСАНИЕ МЕСТОПОЛОЖЕНИЯ ГРАНИЦ

Публичный сервитут для строительства и эксплуатации объекта
электросетевого хозяйства "Сооружение КЛ-6 кВ ЛЭП №867, КТПН 6/0,4 кВ
ВЛИ- 0,4кВ от КТПН"

(наименование объекта, местоположение границ которого описано (далее - объект))

Раздел 1

Сведения об объекте

№ п/п	Характеристики объекта	Описание характеристик
1	2	3
1.	Местоположение объекта	Иркутская область, район Братский
2.	Площадь объекта +/- величина погрешности определения площади (Р +/- Дельта Р)	1707 +/- 14 м ²
3.	Иные характеристики объекта	Публичный сервитут для использования земель и земельных участков в целях для строительства и эксплуатации объекта электросетевого хозяйства "Сооружение КЛ-6 кВ ЛЭП №867, КТПН 6/0,4 кВ ВЛИ-0,4кВ от КТПН". Владелец публичного сервитута: АКЦИОНЕРНОЕ ОБЩЕСТВО "БРАТСКАЯ ЭЛЕКТРОСЕТЕВАЯ КОМПАНИЯ", ИНН: 3804009506, ОГРН: 1093804002544. Срок публичного сервитута 10 лет.

Раздел 2

Сведения о местоположении границ объекта

1. Система координат МСК-38, зона 3

2. Сведения о характерных точках границ объекта

Обозначение характерных точек границ	Координаты, м		Метод определения координат характерной точки	Средняя квадратическая погрешность положения характерной точки (Mt), м	Описание обозначения точки на местности (при наличии)
	X	Y			
1	2	3	4	5	6
1	835871.97	3168837.64	Аналитический метод	0.1	-
2	835870.01	3168838.03	Аналитический метод	0.1	-
3	835853.56	3168754.69	Аналитический метод	0.1	-
4	835839.11	3168739.55	Аналитический метод	0.1	-
5	835799.42	3168697.98	Аналитический метод	0.1	-
6	835771.55	3168694.82	Аналитический метод	0.1	-
7	835740.05	3168691.50	Аналитический метод	0.1	-
8	835714.69	3168689.02	Аналитический метод	0.1	-
9	835682.59	3168686.12	Аналитический метод	0.1	-
10	835653.81	3168683.75	Аналитический метод	0.1	-
11	835622.08	3168681.38	Аналитический метод	0.1	-
12	835589.36	3168679.22	Аналитический метод	0.1	-
13	835561.74	3168677.61	Аналитический метод	0.1	-
14	835537.69	3168676.39	Аналитический метод	0.1	-
15	835504.84	3168674.91	Аналитический метод	0.1	-
16	835475.80	3168673.85	Аналитический метод	0.1	-
17	835431.77	3168672.67	Аналитический метод	0.1	-
18	835392.85	3168672.05	Аналитический метод	0.1	-
19	835378.59	3168671.91	Аналитический метод	0.1	-
20	835378.54	3168673.07	Аналитический метод	0.1	-
21	835375.16	3168672.93	Аналитический метод	0.1	-
22	835355.27	3168672.13	Аналитический метод	0.1	-

2. Сведения о характерных точках границ объекта					
Обозначение характерных точек границ	Координаты, м		Метод определения координат характерной точки	Средняя квадратическая погрешность положения характерной точки (Mt), м	Описание обозначения точки на местности (при наличии)
	X	Y			
1	2	3	4	5	6
23	835356.14	3168648.93	Аналитический метод	0.1	-
24	835376.63	3168649.76	Аналитический метод	0.1	-
25	835376.53	3168651.37	Аналитический метод	0.1	-
26	835379.34	3168651.64	Аналитический метод	0.1	-
27	835378.66	3168669.92	Аналитический метод	0.1	-
28	835392.92	3168670.05	Аналитический метод	0.1	-
29	835431.82	3168670.68	Аналитический метод	0.1	-
30	835475.85	3168671.92	Аналитический метод	0.1	-
31	835504.98	3168672.91	Аналитический метод	0.1	-
32	835537.80	3168674.37	Аналитический метод	0.1	-
33	835561.85	3168675.61	Аналитический метод	0.1	-
34	835589.48	3168677.22	Аналитический метод	0.1	-
35	835622.22	3168679.39	Аналитический метод	0.1	-
36	835653.96	3168681.75	Аналитический метод	0.1	-
37	835682.77	3168684.13	Аналитический метод	0.1	-
38	835714.88	3168687.03	Аналитический метод	0.1	-
39	835740.25	3168689.51	Аналитический метод	0.1	-
40	835771.76	3168692.83	Аналитический метод	0.1	-
41	835800.37	3168696.07	Аналитический метод	0.1	-
42	835839.15	3168736.69	Аналитический метод	0.1	-
43	835855.41	3168753.73	Аналитический метод	0.1	-
1	835871.97	3168837.64	Аналитический метод	0.1	-

3. Сведения о характерных точках части (частей) границы объекта

Обозначение характерных точек части границы	Координаты, м		Метод определения координат характерной точки	Средняя квадратическая погрешность положения характерной точки (Mt), м	Описание обозначения точки на местности (при наличии)
	X	Y			
1	2	3	4	5	6
-	-	-	-	-	-

