

Российская Федерация  
Иркутская область  
Муниципальное образование  
«Братский район»  
Мэр Братского района

**ПОСТАНОВЛЕНИЕ**

№ 394 от 13.05.2022

Об установлении публичного сервитута

Рассмотрев ходатайство акционерного общества «Братская электросетевая компания» (ИНН 3804009506, ОГРН 1093804002544, юридический адрес: 664033, Иркутская область, город Иркутск, улица Лермонтова, дом 279/10), далее – АО «БЭСК», в лице генерального директора общества с ограниченной ответственностью «Кадастр» Стогний Александра Михайловича, действующего на основании доверенности от 21 декабря 2021 года № 38 АА 3657011, удостоверенной Нагимовой Анастасией Леонидовной, нотариусом Братского нотариального округа Иркутской области, зарегистрированной в реестре за № 38/109-н/38-2021-5-187, об установлении публичного сервитута для размещения объекта электросетевого хозяйства, в соответствии с Федеральным законом от 06 октября 2003 года № 131-ФЗ «Об общих принципах организации местного самоуправления в Российской Федерации», статьями 23, 39.37-39.50 Земельного кодекса Российской Федерации, Постановлением Правительства Российской Федерации от 25 октября 2001 года № 160 «О порядке установления охранных зон объектов электросетевого хозяйства и особых условий использования земельных участков, расположенных в границах таких зон», Постановлением Правительства Российской Федерации от 12 ноября 2020 года № 1816 «Об утверждении перечня случаев, при которых для строительства, реконструкции линейного объекта не требуется подготовка документации по планировке территории, перечня случаев, при которых для строительства, реконструкции объекта капитального строительства не требуется получение разрешения на строительство, внесении изменений в перечень видов объектов, размещение которых может осуществляться на землях или земельных участках, находящихся в государственной или муниципальной собственности, без предоставления земельных участков и установления сервитутов, и о признании утратившими силу некоторых актов Правительства Российской Федерации», и руководствуясь статьей 45 Устава муниципального образования «Братский район», -

ПОСТАНОВЛЯЮ:

1. В целях размещения сооружения «Сооружения ВЛ 10 № 1101 до границ земельного участка», установить публичный сервитут в интересах АО



«БЭСК», в отношении земель и земельных участков общей площадью 942 кв. м, в том числе:

- в отношении части земельного участка с кадастровым номером 38:02:031401:2010, площадью 577 кв.м, местоположение: Российская Федерация, Иркутская область, муниципальное образование «Братский район», Падунское лесничество, Падунское участковое лесничество, Падунская дача, квартал №97 (в.22ч, 23ч);

- в отношении земель, государственная собственность на которые не разграничена, площадью 365 кв.м, местоположение: Иркутская область, Братский район, в соответствии со схемой расположения границ публичного сервитута (Приложение № 1).

2. Утвердить прилагаемую схему расположения границ публичного сервитута.

3. Публичный сервитут устанавливается на срок 10 (десять) лет.

4. Плата за публичный сервитут, осуществляется в соответствии с действующим законодательством.

5. В течение 11 (одиннадцати) месяцев использование земельных участков, указанных в пункте 1 настоящего постановления будет существенно затруднено (при возникновении таких обстоятельств) в связи с осуществлением деятельности АО «БЭСК», для обеспечения которой устанавливается сервитут.

6. В соответствии с Постановлением Правительства РФ от 24 февраля 2009 года № 160 «О порядке установления охранных зон объектов электросетевого хозяйства и особых условий использования земельных участков, расположенных в границах таких зон» будут установлены охранные зоны сооружения.

7. Обладателю публичного сервитута АО «БЭСК»:

1) привести земельные участки в состояние, пригодное для их использования в соответствии с разрешенным использованием, в срок не позднее чем три месяца после завершения строительства объекта;

2) снести объекты, размещенные на основании публичного сервитута, и осуществить при необходимости рекультивацию земельных участков в срок не позднее чем шесть месяцев с момента прекращения публичного сервитута.

8. Комитету по управлению муниципальным имуществом муниципального образования «Братский район» в течении пяти рабочих дней со дня издания настоящего постановления направить заверенную копию постановления в адрес АО «БЭСК», правообладателю земельного участка и орган, осуществляющий государственную регистрацию прав на недвижимое имущество (Управление Росреестра по Иркутской области).

9. Опубликовать настоящее постановление в газете «Братский район» и разместить в информационно-телекоммуникационной сети «Интернет» на официальном сайте администрации муниципального образования «Братский район» - [www.bratsk-raion](http://www.bratsk-raion) в течение пяти рабочих дней со дня его утверждения.

10. Контроль за исполнением настоящего постановления оставляю за собой.



А.С. Дубровин

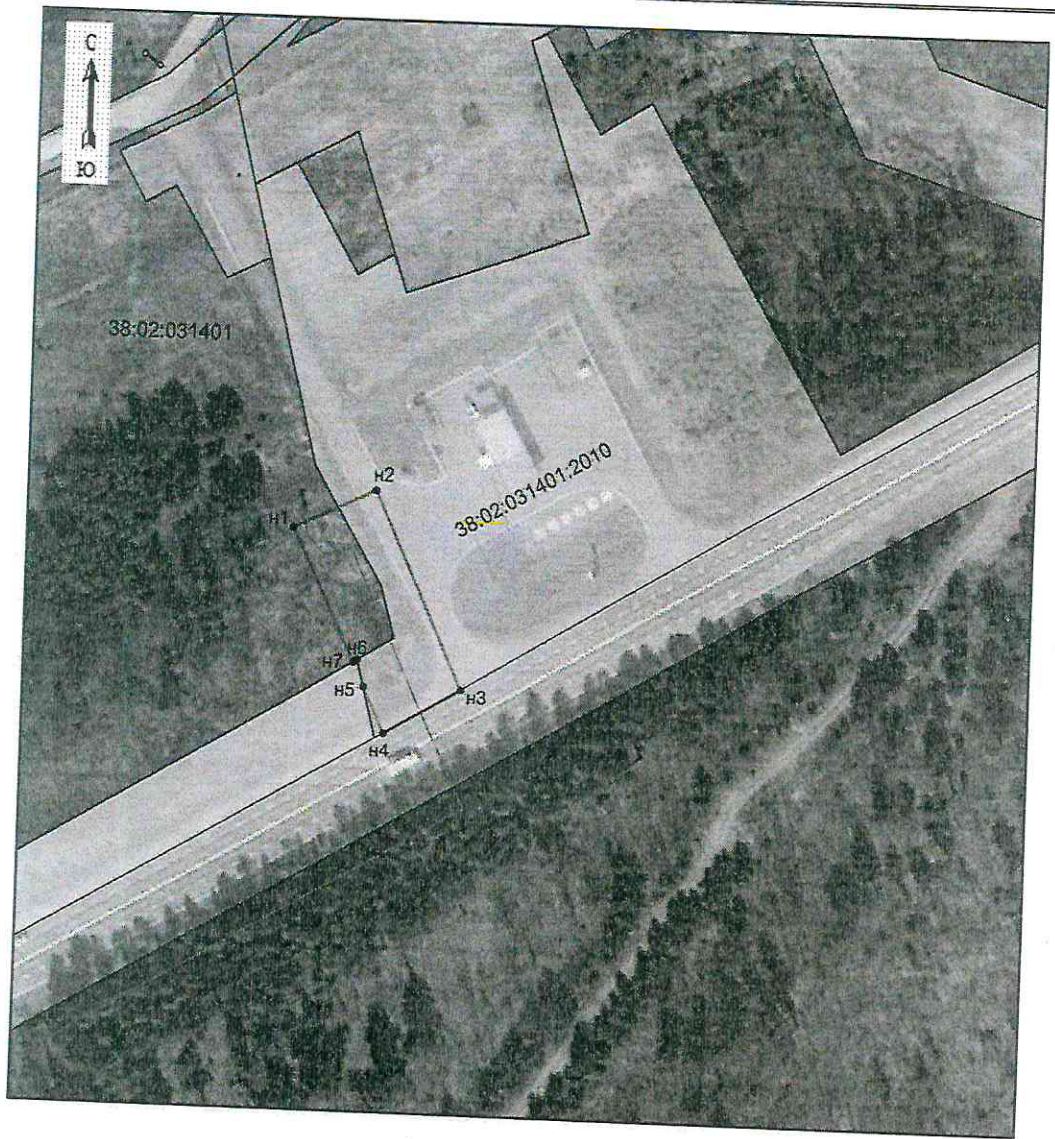
**СХЕМА РАСПОЛОЖЕНИЯ ГРАНИЦ ПУБЛИЧНОГО СЕРВИТУТА**

Система координат МСК -38, зона 3		
Площадь устанавливаемого публичного сервитута 942 м <sup>2</sup>		
Публичный сервитут испрашивается на земельном участке с кадастровым номером 38:02:031401:2010 – 577 м <sup>2</sup>		
Публичный сервитут испрашивается на землях собственности, на которые не разграничена (земли сельскохозяйственного назначения) - 365 м <sup>2</sup>		
Обозначение характерных точек границ	Координаты, м	
	X	Y
1	2	3
н1	831530.05	3182770.74
н2	831538.28	3182788.96
н3	831495.43	3182808.30
н4	831485.59	3182791.24
н5	831495.69	3182786.72
н6	831501.56	3182785.32
н7	831501.00	3182784.36
н1	831530.05	3182770.74


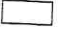

Площадь, кв,м,	Цель установления публичного сервитута
942	Публичный сервитут для размещения объектов электросетевого хозяйства: «Сооружение ВЛ 10 №1101 до границ земельного участка»





Масштаб 1: 3000

**Условные обозначения:**

-  -- граница образуемой части земельного участка (проектные границы публичного сервитута);
-  -- граница земельного участка;
-  -- контур сооружения «Сооружение ВЛ 10 №1101 до границ земельного участка»;
- n1 -- обозначение характерных точек публичного сервитута;
- 38:02:031401:2010 – кадастровый номер земельного участка;
- 38:02:031401 – кадастровый квартал.