

Российская Федерация  
Иркутская область  
Муниципальное образование  
«Братский район»  
Мэр Братского района

**ПОСТАНОВЛЕНИЕ**

№ 73 от 04.02.2022

Об установлении публичного сервитута

Рассмотрев ходатайство акционерного общества «Братская электросетевая компания» (ИНН 3804009506, ОГРН 1093804002544, юридический адрес: 664033, Иркутская область, город Иркутск, улица Лермонтова, дом 279/10), далее – АО «БЭСК», в лице генерального директора общества с ограниченной ответственностью «Кадастр» Стогний Александра Михайловича, действующего на основании доверенности от 17 декабря 2020 года № 38 АА 3262252, удостоверенной Чепик Викторией Викторовной, временно исполняющей обязанности нотариуса Ляпустиной Надежды Николаевны Братского нотариального округа Иркутской области, зарегистрированной в реестре за № 38/44-н/38-2020-5-181, об установлении публичного сервитута для размещения объекта электросетевого хозяйства, в соответствии с Федеральным законом от 06 октября 2003 года № 131-ФЗ «Об общих принципах организации местного самоуправления в Российской Федерации», статьями 23, 39.37-39.50 Земельного кодекса Российской Федерации, Постановлением Правительства Российской Федерации от 25 октября 2001 года № 160 «О порядке установления охранных зон объектов электросетевого хозяйства и особых условий использования земельных участков, расположенных в границах таких зон», Постановлением Правительства Российской Федерации от 12 ноября 2020 года № 1816 «Об утверждении перечня случаев, при которых для строительства, реконструкции линейного объекта не требуется подготовка документации по планировке территории, перечня случаев, при которых для строительства, реконструкции объекта капитального строительства не требуется получение разрешения на строительство, внесении изменений в перечень видов объектов, размещение которых может осуществляться на землях или земельных участках, находящихся в государственной или муниципальной собственности, без предоставления земельных участков и установления сервитутов, и о признании утратившими силу некоторых актов Правительства Российской Федерации», и руководствуясь статьей 45 Устава муниципального образования «Братский район», -

ПОСТАНОВЛЯЮ:

1. В целях размещения объекта электросетевого хозяйства «Сооружение ЛЭП-10 кВ «Сахарово» оп.10—10/4», установить публичный сервитут в интересах АО «БЭСК», в отношении земель, государственная собственность на которые не



разграничена, площадью 1838 кв.м, в границах кадастрового квартала 38:02:030901, местоположение: Иркутская область, Братский район, п. Сахорово, ул. Таежная, в соответствии со схемой расположения границ публичного сервитута (Приложение № 1).

2. Утвердить прилагаемую схему расположения границ публичного сервитута.

3. Публичный сервитут устанавливается на срок 49 (сорок девять) лет.

4. Плата за публичный сервитут, осуществляется в соответствии с действующим законодательством.

5. В течение 3 (трех) месяцев использование земельных участков, указанных в пункте 1 настоящего постановления будет существенно затруднено (при возникновении таких обстоятельств) в связи с осуществлением деятельности АО «БЭСК», для обеспечения которой устанавливается сервитут.

6. В соответствии с Постановлением Правительства РФ от 24 февраля 2009 года № 160 «О порядке установления охранных зон объектов электросетевого хозяйства и особых условий использования земельных участков, расположенных в границах таких зон» будут установлены охранные зоны сооружения.

7. Обладателю публичного сервитута АО «БЭСК»:

1) привести земельные участки в состояние, пригодное для их использования в соответствии с разрешенным использованием, в срок не позднее чем три месяца после завершения строительства объекта;

2) снести объекты, размещенные на основании публичного сервитута, и осуществить при необходимости рекультивацию земельных участков в срок не позднее чем шесть месяцев с момента прекращения публичного сервитута.

8. Комитету по управлению муниципальным имуществом муниципального образования «Братский район» в течении пяти рабочих дней со дня издания настоящего постановления направить заверенную копию постановления в адрес АО «БЭСК», правообладателю земельного участка и орган, осуществляющий государственную регистрацию прав на недвижимое имущество (Управление Росреестра по Иркутской области).

9. Опубликовать настоящее постановление в газете «Братский район» и разместить в информационно-телекоммуникационной сети «Интернет» на официальном сайте администрации муниципального образования «Братский район» - [www.bratsk-raion.ru](http://www.bratsk-raion.ru) в течение пяти рабочих дней со дня его утверждения.

10. Контроль за исполнением настоящего постановления оставляю за собой.



А.С. Дубровин



## СХЕМА РАСПОЛОЖЕНИЯ ГРАНИЦ ПУБЛИЧНОГО СЕРВИТУТА

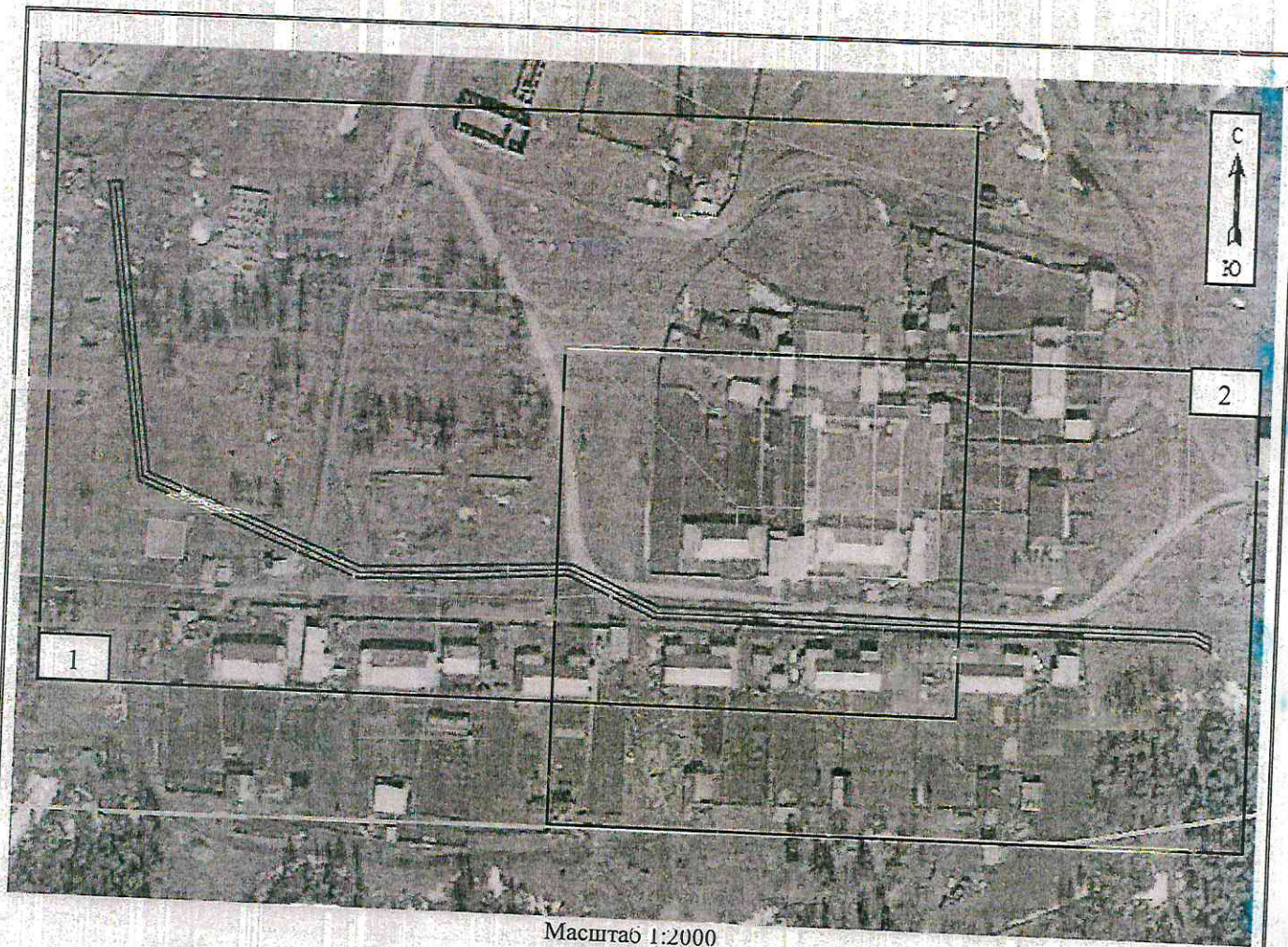
Система координат МСК -38, зона 3		
Цель установления публичного сервитута: для размещения объекта электросетевого хозяйства «Сооружение ЛЭП-10 кВ «Сахарово» оп.10-10/4»		
Площадь устанавливаемого публичного сервитута 1838 кв. м		
Обозначение характерных точек границ	Координаты, м	
	X	Y
1	2	3
н1	854193.36	3154582.54
н2	854193.82	3154586.52
н3	854191.83	3154586.75
н4	854145.63	3154592.09
н5	854099.89	3154597.23
н6	854085.62	3154631.76
н7	854070.64	3154667.38
н8	854071.45	3154701.51
н9	854072.87	3154736.52
н10	854059.01	3154766.25
н11	854058.61	3154785.00
н12	854057.92	3154812.10
н13	854057.26	3154836.82
н14	854056.55	3154862.40
н15	854055.95	3154887.20
н16	854055.26	3154914.93
н17	854054.59	3154944.53
н18	854053.19	3154947.46
н19	854052.33	3154949.26
н20	854050.14	3154949.33
н21	854050.07	3154949.33
н22	854047.81	3154949.42
н23	854048.57	3154947.84
н24	854050.61	3154943.59
н25	854051.26	3154914.83
н26	854051.95	3154887.10
н27	854052.55	3154862.29
н28	854053.26	3154836.70
н29	854053.92	3154812.00
н30	854054.61	3154784.91
н31	854055.03	3154765.35
н32	854068.83	3154735.74
н33	854067.45	3154701.61
н34	854066.62	3154666.63
н35	854081.92	3154630.24
н36	854097.09	3154593.51
н37	854145.17	3154588.11
н38	854191.37	3154582.77
н1	854193.36	3154582.54

Начальник отдела архитектуры  
и градостроительства администрации  
МО «Братский район»

Кондакова К.М.








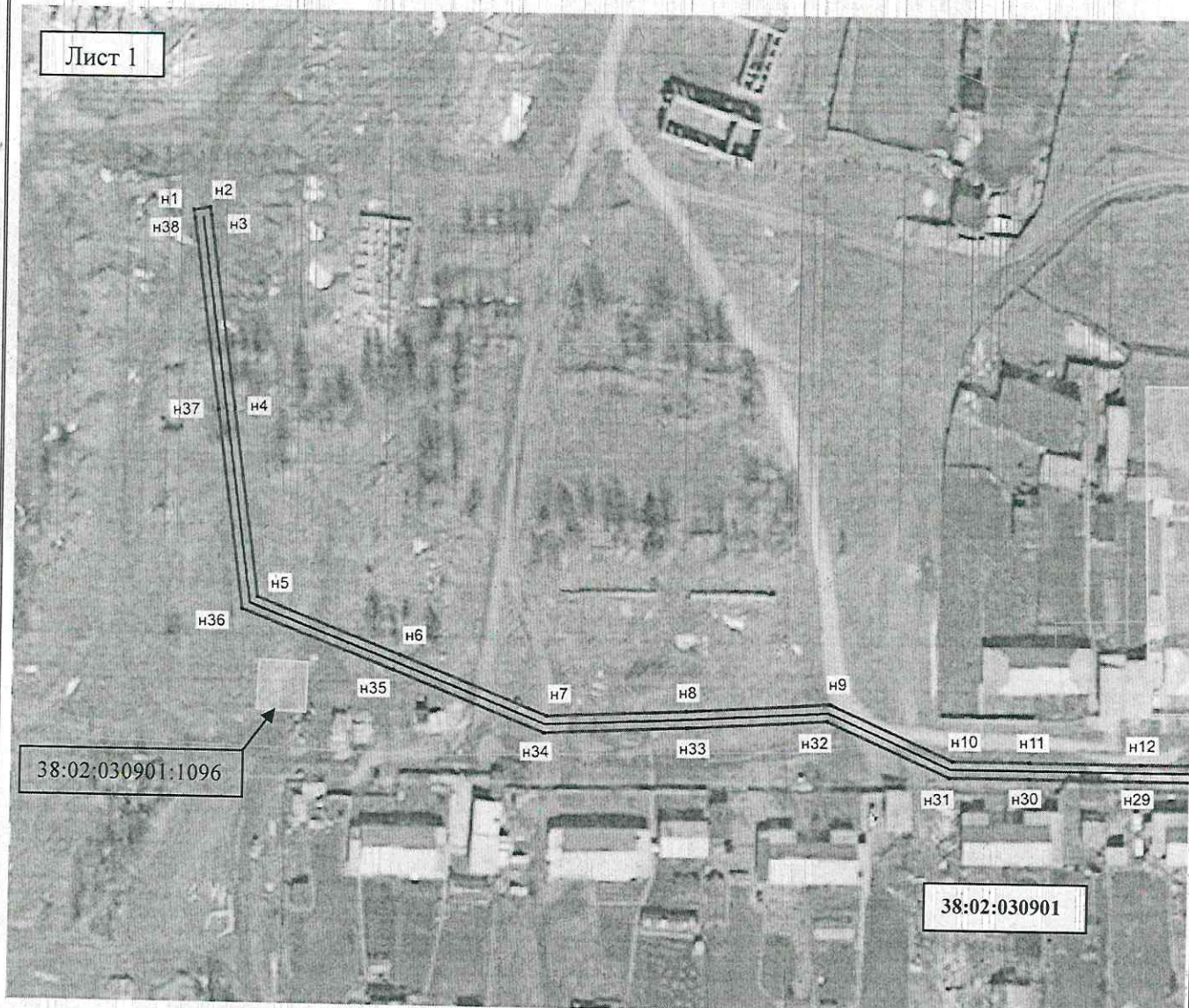


Масштаб 1:2000

**Условные обозначения:**


-  — образуемая граница публичного сервитута «Сооружение ЛЭП-10 кВ «Сахарово» оп.10-10/4»
-  — граница земельного участка
-  — линия электропередачи 10 кВ






Масштаб 1:2000

**Условные обозначения:**

 — образуемая граница публичного сервитута «Сооружение ЛЭП-10 кВ «Сахарово» оп.10-10/4»

 — граница земельного участка

•n1 — характерная точка образуемой границы публичного сервитута

— линия электропередачи 10 кВ

38:02:030901 — номер кадастрового квартала





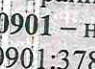
38:02:030901:1096 — кадастровый номер земельного участка





Масштаб 1:1000

**Условные обозначения:**

-  — образуемая граница публичного сервитута «Сооружение ЛЭП-10 кВ «Сахарово» оп.10-10/4»
-  — граница земельного участка
-  n1 — характерная точка образуемой границы публичного сервитута
-  — линия электропередачи 10 кВ
-  — граница населенного пункта
- 38:02:030901** — номер кадастрового квартала
- 38:02:030901:378** — кадастровый номер земельного участка