

Байкальский центр полевых исследований «Дикая природа Азии»

Виктор Попов



ДИКАЯ  
ПРИРОДА  
АЗИИ

# ЖИВОТНЫЙ МИР

БРАТСКОГО РАЙОНА



«Любовь к родному краю  
начинается с любви к природе»  
А.С. Баловнев

Природа Братского района – неотъемлемая часть нашей прекрасной родины – Восточной Сибири, которая поражает богатством и разнообразием животного мира.

Большая площадь земель Приангарья, покрытая уникальной тайгой, наличие двух крупных водохранилищ – основные факторы, формирующие видовой состав, численность, распространение и образ жизни представителей животного мира Братского района, включающая три вида амфибий, два вида рептилий, около 200 видов птиц и свыше 50 видов млекопитающих. На территории района расположено два заказника – «Бойские болота» и «Катырминский». Любовь к природе, умение насла-

ждаться ее дарами, забота о ней и бесконечная благодарность за все, что она создала – вот главное нравственное качество настоящего человека. Сохранение живой природы – одна из важнейших задач современности. От того как будет решен вопрос экологического воспитания и просвещения населения, подрастающих поколений в значительной степени зависит наше с вами будущее. Но, чтобы сохранить природу, мало ее только любить, надо ее знать.

Перед Вами удивительная книга зоолога (орнитолога), директора центра полевых исследований «Дикая природа Азии» Виктора Попова. Множество редких фотографий, сделанных в дикой природе, изящное оформление и текст, написанный ведущими специалистами, представляют описание 120 видов животных, обитающих в Братском районе.

Надеюсь, что данная книга позволит каждому читателю познать природу родного края, полюбить и сохранить фауну и флору нашей прекрасной малой родины, чтобы богатый животный мир мог радовать еще многие поколения сибиряков.

### СИБИРСКИЙ КРОТ *Asioscolops altaica*



Крупный крот. Внешний облик типичен для кротов – массивное, округлое тело на относительно коротких ногах. Длина тела 13–19,5 см; масса 70–225 г. Глаза открыты и снабжены подвижными веками, хотя почти не различимы в густом меху. Мех довольно длинный и пушистый, с шелковистым блеском. Окраска однотонная – от серой до черной с коричневыми оттенками; брюхо с матовым отливом. Иногда встречаются белые, желтые и пятнистые особи. Передние конечности приспособлены к роющей деятельности: кисти широкие, вывернутые ладонями наружу. Мордочка суженная, заканчивается хоботком. Ушные раковины отсутствуют. В Братском районе немногочисленный вид. Населяет преимущественно пойменные луга, старые вырубki и гари, иногда сельскохозяйственные угодья.

### СРЕДНЯЯ БУРОЗУБКА *Sorex caecutiens*



Мелкий зверёк внешне отчасти похожий на мышь, но отличающийся вытянутой в хоботок мордой. Хвост длинный, конечности короткие. Волосяной покров ровный и бархатистый. Длина тела от 48 до 75 мм, хвост составляет от 40 до 70% от длины тела. Окраска спины буровато-серая с кофейным, рыжеватопалевым или каштановым оттенком. Нижняя часть тела светло-серая. Хвост двухцветный – сверху тёмный, снизу беловатый. Зимой окраска меха более тёмная. Питается мелкими насекомыми, пауками, и червями. Размножается в течение всего теплого периода года, в помете от 2 до 11, чаще 7–8 детенышей. Обитает на большей части территории Братского района. Населяет различные типы местообитаний но оптимальными являются таежные местообитания, особенно нижние части долин горных рек. Обычный, местами многочисленный вид.

### ОБЫКНОВЕННАЯ КУТОРА *Neomys fodiens*



Крупная землеройка, длина тела 70–95 мм, хвоста – 60–74 мм, вес 10–17 гр. Имеет хорошо выраженный на нижней стороне хвоста плавательные отторочки. Окраска спины блестяще чёрная или тёмно-коричнево-кофейная, брюхо серебристо-белое, хвост резко двухцветный. У молодых окраска бледнее. Населяет побережья небольших ручьев и речек и озер с чистой водой в лесной зоне, хорошо плавает. В Братском районе редкий, на локальных участках обычный вид.

## ВОДЯНАЯ НОЧНИЦА

*Myotis daubenton*



Мелкая сравнительно короткоухая, двухцветно окрашенная летучая мышь. Нижняя часть тела окрашена в грязновато-белесый, а верхняя часть в серовато- или коричнево-бурый цвет. Предплечье размером 35–41 мм. Убежищами служат дупла деревьев и чердаки деревянных строений, самцы и самки обитают совместно. На охоту вылетают в поздних сумерках и на рассвете. Охотятся в основном у водоёмов, над водой порхают на высоте от 5 до 50 см. Размножается в течение всего теплого периода года, в помете один детеныш. Полёт ровный и спокойный. Населяет побережья водоёмов, селится в дуплах, гротах, пещерах и в постройках человека. Наиболее обычный вид летучих мышей на территории Братского района.

## БУРЫЙ УШАН

*Plecotus auritus*



Летучая мышь среднего размера с огромными ушами, длина предплечья 37–46 мм. Окраска верхней части тела от палево-желтой до тёмной буро-коричневой, низ тела светлый. Крылья короткие и широкие, уши внутренними краями соприкасаются на лбу. Дневные убежища расположены в дуплах деревьев, пещерах, на чердаках и за обшивкой домов. Обитают поодиночке или небольшими группами. На кормежку вылетают поздно, иногда второй раз перед рассветом. Кормятся вблизи от убежища на высоте 4–8 м между деревьями или над дорогами, может собирать насекомых с поверхности. Питается бабочками, комарами, гусеницами, пауками. Полёт порхающий с редкими взмахами крыльев. Самка приносит одного-двух детенышей в июле. В Братском районе редкий вид.

## ЗАЯЦ-БЕЛЯК

*Lepus timidus*



Крупный заяц. Длина тела составляет 44–74 см, вес – от 2,5 до 5,5 кг. Уши относительно короткие, отогнутые вперёд. Задние ноги средней длины. Окраска тела летом бурая, серая или коричневато-охристая, на щеках и лапах рыжеватый оттенок. Зимой весь мех чисто белый, кончики ушей чёрные весь год. В течение года приносит один-три помета от 3 до 6 детенышей. В лесу предпочитает участки с развитым подлеском, старые вырубки и гари. Обитает практически на всей территории Братского района. Наиболее обычен в таежных районах, населяет самые разнообразные биотопы. Численность может сильно изменяться по годам. Имеет важное значение как объект любительской и спортивной охоты.

## ЛЕТЯГА

*Pteromys volans*



Мелкий зверёк с длинным пушистым хвостом. Длина тела составляет 135–205 мм, хвоста 90–140 мм. У летяги круглая голова с большими глазами и с небольшими без кисточек ушами. Передние и задние ноги соединены кожистой, покрытой мехом перепонкой, которая расправляется при прыжках, образуя планирующую поверхность. Окраска однотонная серая, иногда с бурым или рыжеватым оттенком, брюхо беловатое. Питается почками, листьями и семенами, делает запасы на зиму. Передвигается лазая по деревьям или прыжками, при этом планируя, может пролететь до 50 м. Гнезда устраивает в дуплах, приносит один помет из 2–4 детенышей. В спячку не впадает. В Братском районе населяет таёжные леса, предпочитает пойменные с примесью лиственных пород и старовозрастные смешанные.

## ОБЫКНОВЕННАЯ БЕЛКА

*Sciurus vulgaris*



Мелкий зверёк с вытянутым телом и длинным пушистым хвостом. Длина тела от 190 до 280 мм, хвоста – от 130 до 180 мм. Голова округлая, глаза большие чёрные, уши длинные с кисточками на концах, пальцы удлинённые с цепкими когтями. Окраска изменчивая. Летом верхняя сторона окрашена в различные оттенки рыжего, бурого или чёрного цвета. Зимой она соответственно серого, светло-серого, тёмно-серого или светло-бурого цвета. Брюхо всегда белое. Основу питания составляют семена хвойных деревьев, кедровые орехи, грибы, насекомые. Ведет древесный образ жизни. В год два помета, в помете от 3 до 10 бельчат. Обитает на большей части территории Братского района. Численность сильно подвержена колебаниям. Как объект охоты имеет важное промысловое значение.

## АЗИАТСКИЙ БУРУНДУК

*Tamias sibiricus*



Мелкий стройный зверёк с вытянутым телом и длинным пушистым хвостом. Длина тела 130–160 мм, длина хвоста 86–108 мм. Уши небольшие без кисточек, имеются защечные мешки. Окраска пёстрая, на спине пять продольных чёрных полос, разделённых светлыми желто-белесыми или ржаво-охристыми полями. Брюхо белесое или чисто-белое. Хвост двухцветный – сверху сероватый, снизу ржавчатый. Питается семенами хвойных и лиственных деревьев, ягодами, насекомыми, семенами травянистых растений. Делает запасы на зиму. На зиму впадает в спячку. Норы под корнями деревьев и под пнями. Приносит один помет от 4 до 10 детенышей. Населяет практически всю территорию Братского района. Обычный вид, численность подвержена ежегодным колебаниям.

### АЗИАТСКАЯ ЛЕСНАЯ МЫШЬ

*Apodemus peninsula*



Мышь среднего размера, но заметно крупнее домово́й. Длина тела 100–125 мм, хвост немного короче туловища. Окраска верха тела коричневато-охристая, низ тела белесо-серый. Питается семенами и косточками плодов. Активна в сумерках и ночью. Роет простые норы. В течение года два помета по 6–7 детенышей. Населяет леса и лесостепи различного типа. Предпочитает опушки, вырубки, захламленный участки леса, речные уремы. Реже встречается в чистых хвойных лесах. Населяет почти всю территория Братского района. Обычный, в отдельные годы многочисленный вид.

### ОНДАТРА

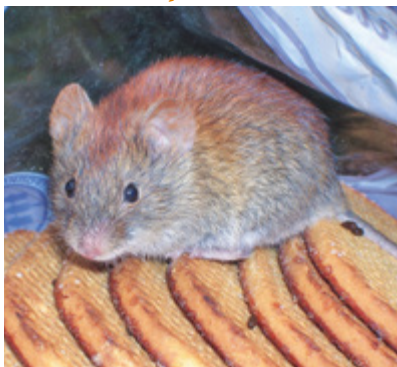
*Ondatra zibetica*



Грызун средних размеров. Длина тела 250–350 мм, хвоста 200–280 мм, вес 900–1000 гр. Хвост с боков сильно сжат и покрыт редкими волосами и чешуйками. Пальцы задних ног соединены плавательной перепонкой. Окраска от светлой охристо-рыжей до черной, чаще всего каштаново-коричневая. Молодые зверьки серо-бурые. Селится по побережью рек и озер и на болотах. Ведёт полуводный образ жизни, прекрасно плавает и ныряет. Активна в сумерки и утром. Ондатра североамериканский вид, у нас в области была акклиматизирована в тридцатых годах прошлого века. В Братском районе обитает на побережье различных водоемов. Численность сильно меняется по годам. Имеет важное значение как объект промысловой охоты.

### КРАСНАЯ ПОЛЕВКА

*Clethrionomys rutilus*



Мелкая полёвка. Длина тела 85–118 мм, хвост 40–50% от длины тела. Окраска верха тела яркая с преобладанием красноватых или рыжих тонов, брюхо тёмно-серое, хвост одноцветный густо опушенный. Питается семенами растений, ягодами и зелеными побегами. В течение лета бывает до четырех пометов, в выводке обычно 7–8 детенышей. Обитатель лесной зоны, кроме высокогорий и затопляемых участков в поймах рек. Населяет различные типы местообитаний, оптимальными являются таежные местообитания с преобладанием темнохвойных пород. В зимнее время может жить в поселениях человека. В Братском районе обычный, в отдельные годы многочисленный вид.

### ЛЕСНОЙ ЛЕММИНГ

*Myopus schisticolor*



Мелкий зверек с коротким покрытым волосами хвостом. Длина тела 90–120 мм, хвоста 12–20 мм. Морда притупленная, уши небольшие, округлые. Окраска головы боков и брюха черновато-серая с легким пепельным оттенком. На верхней стороне тела рыжевато-коричневое пятно, которое может занимать как только заднюю часть спины, так и всю спину полностью и спускаться на бока. Хвост сверху темный, снизу светлый. Обитает в таежных лесных и кустарниковых ландшафтах на большей части территории Братского района. Отдает предпочтение ерниковым и ивняковым зеленомошным зарослям, лиственничным и сосново-лиственничным кустарниковым зеленомошным лесам. Редкий вид.

### УЗКОЧЕРЕПНАЯ ПОЛЕВКА

*Microtus gregalis*



Полевка среднего размера с коротким хвостом. Длина тела 100–125 мм, хвост составляет 20–25% от длины тела. Окраска верха от светлой охристой до темно-бурой. Уши короткие. Питается многими видами травянистых растений, на зиму делает запасы корма. Роет сложные норы с множеством отверстий и гнездовых камер. Размножается в течение всего теплого периода, всего в наших условиях до 2–3 выводков, в выводке 7–9 детенышей. Населяет степенные и суходольные луга и окраины полей, по долинам рек проникает в таежную зону. В Братском районе обычный, местами в отдельные годы многочисленный вид. Численность подвержена значительным колебаниям.

### ПОЛЕВКА-ЭКОНОМКА

*Microtus oeconomus*



Крупная длиннохвостая полевка. Длина тела от 100 до 150 мм, хвост обычно составляет половину длины тела. Окраска верха от светло-буровой до черновато-коричневой, нижняя часть тела обычно светлее. Хвост резко двухцветный. Активны в течение круглых суток, но в основном в ночное время. Питается корой, листьями, стеблями и семенами растений. Норы роет в кочках или под корнями деревьев. В год приносит до 4-х пометов, в выводке 5–6 детенышей. Обитает в луговых, кустарниковых и таежных местообитаниях за исключением горных тундр. Оптимальными являются влажные луга по террасам озер и долинам рек. В Братском районе обычный, местами многочисленный вид. Численность подвержена значительным колебаниям.

**ВОЛК**  
*Canis lupus*



Крупный пропорционально сложенный зверь со сравнительно высокими и сильными конечностями и пушистым хвостом. Длина тела 105–160 см, хвоста 35–50 см. Шея короткая, морда широкая и вытянутая, уши остроконечные. Окраска обычно серая с рыжеватым или черноватым оттенком, в передней части спины потемнение. Брюхо и лапы светлые. Питается различными, в том числе и копытными животными, нанося некоторый ущерб охотничьему и сельскому хозяйству. Активен в ночное время. Очень осторожен. Логово устраивает в наиболее глухих местах. В помете от 3 до 8 волчат. Обитает в самых разнообразных ландшафтах. Населяет практически всю территорию Братского района, избегает сплошные лесные массивы. Охота на волка разрешена круглый год.

**РЫЖАЯ ЛИСИЦА**  
*Vulpes vulpes*



Среднего размера зверь с вытянутым телом, стройными короткими конечностями и длинным пушистым хвостом. Длина тела 60–90 см, хвоста – 40–60 см. Морда узкая заостренная, уши высокие и остроконечные. Окраска от красновато-рыжей до желтовато-серой, чаще всего ярко-рыжая с неясным темным узором. Грудь белая, брюхо белое или черное, кончик хвоста белый. Питается мышевидными грызунами, зайцами, птицами, насекомыми и ягодами. Роет неглубокие простые норы. Тяготеет к участкам с полями, сенокосами и небольшими участками леса. В тайге избегает сплошных массивов и предпочитает держаться в долинах рек, по гарям и вырубкам. Встречается на всей территории Братского района. Численность может меняться по годам и зависит от состояния кормовой базы. Объект любительской и промысловой охоты.

**БУРЫЙ МЕДВЕДЬ**  
*Ursus arctos*



Очень крупный зверь тяжелого телосложения с массивными толстыми конечностями. Длина тела до двух метров и более. Голова широкая с короткой мордой, уши небольшие округлые. Окраска меха от буровато-палевой до темно-бурой и почти черной. На груди иногда небольшое белое пятно. Питание очень разнообразное – от ягод и орехов до крупных копытных. Активен в любое время суток. Зимой впадает в спячку. Берлогу устраивает в наиболее глухих участках леса. В феврале приносит от одного до трех детенышей. Встречается в лесной зоне на большей части территории Братского района. В последние годы отмечен рост численности медведя. Численность может меняться по годам и сильно зависит от состояния кормовой базы.

**СОБОЛЬ**  
*Martes zibellina*



Фото С. Шабурова

Подвижный и быстрый зверёк среднего размера примерно с кошку со стройным гибким телом и коротким пушистым хвостом. Длина тела 35–53 см, хвоста 11–19 см. Морда острая уши большие. Окраска меха от желто-бурой до темно-бурой и черной, иногда с сединой. Хвост и конечности темнее, а голова и уши окрашены светлее. Горловое пятно желтоватое. Питается мелкими млекопитающими, птицами, кедровыми орехами и ягодами. Хорошо лазает по деревьям. Гнезда устраивает в дуплах или под корнями деревьев. В помете от 3 до 7 детенышей. Населяет лесную зону на большей части территории Братского района. Важнейший объект промысловой охоты.

**КОЛОНК**  
*Mustela sibirika*



Среднего размера зверек зимой рыжевато-жёлтого, летом рыжевато-красноватого цвета, лапы сероватые, брюхо светлее, верхняя сторона рыла и усы бурые, конец морды, губы, подбородок и 1–3 пятна под шеей белого цвета; длина от конца рыла до основания хвоста 28–30, длина хвоста 16,5 см; хвост зимой пушистый. Питается грызунами, пищухами, а также птицами, их яйцами, лягушками, насекомыми, падалью, изредка ловит зайцев. В Братском районе населяет леса в основном в окрестностях населенных пунктов, на старых гарях и вырубках. В настоящее время редок. Это связано с тем, что колонок является антагонистом соболя, и более сильный соболь полностью вытесняет колонка. Объект промысловой и любительской охоты.

**РЫСЬ**  
*Felis lynx*



Фото В. Малеева

Крупный зверь с коротким телом, высокими сильными конечностями коротким хвостом. Длина тела 80–105 см, хвоста 20–30 см. По бокам головы хорошо заметны баки, уши сравнительно большие острые с длинными кисточками, мех густой и высокий. Общий тон окраски от палево-дымчатой до ржаво-красноватой, брюшная сторона светлее. Спина, бока и ноги покрыты темными пятнами. Предпочитает угодья с высокой численностью косули и зайца-беляка. Кроме них может добывать птиц и грызунов. В выводке обычно 2–3 детеныша. В Братском районе редкий вид. Промыслового значения не имеет, объект любительской и спортивной охоты.

## БЛАГОРОДНЫЙ ОЛЕНЬ *Cervus elaphus*



Крупный стройный зверь с высокими ногами. Длина тела около 200 см, высота в холке до 150 см, вес до 300 кг. Голова несколько вытянута, шея короткая, уши длинные, заостренные, хвост короткий. У взрослых самцов на рогах не менее 5 отростков. Окраска однотонная без пятен. Основной тон летом от рыжевато-коричневого до буровато-коричневого. Вокруг хвоста большое зеркало рыжеватого или желтоватого цвета. Зимой окраска сероватая. Питается травой, различными частями древесных растений. Приносит одного детеныша. В Братском районе населяет леса, более обычен на старых вырубках и гарях. В последние годы наметилась тенденция продвижения вида на север. Важный объект спортивной охоты.

## СИБИРСКАЯ КОСУЛЯ *Capreolus pygargus*



Крупный зверь лёгкого и изящного сложения с высокими ногами, длинной шеей и небольшой головой. Длина тела 100-155 см, высота в холке 75-100 см, вес 20-50 кг. Морда относительно короткая, уши большие, хвост не выделяется. У самцов имеются рога с 3-5 отростками. Окраска одноцветная, летом рыжая, зимой серая или буроватая, Брюхо белесое, крупное зеркало белое или желтоватое. Питается листьями, хвоей и побегами деревьев, травянистыми растениями. В помете от одного до трех детенышей. В Братском районе более обычна на юге. Предпочитает леса перемежающиеся с открытыми пространствами, избегает сплошные лесные насаждения. Важный объект спортивной и любительской охоты.

## ЛОСЬ *Alces alces*



Очень крупный мощный и высоконогий зверь. Длина тела до 300 см, высота в холке до 225 см, вес до 500 кг. Голова большая сильно вытянутая, со вздутой верхней губой, шея короткая и толстая, уши длинные, на горле свешивающийся вниз кожаный вырост. У самцов тяжелые, образующие лопату с отростками рога. Окраска одноцветная бурая, ноги светлые, почти белые, зеркала нет. В помете один-два детеныша. В Братском районе обычный вид. Предпочитает обширные поросшие кустарником мари, старые гари и вырубки, летом держится вблизи водоемов. Важный объект спортивной и любительской охоты.

## БОЛЬШАЯ ВЫПЬ *Botaurus stellaris*



Птица размером с крупную курицу, относительно коротконогая и сутулая – шея втянута в плечи и почти не видна. Окраска пёстрая и сливается со цветом сухого тростника или рогоза, общий тон окраски соломенно-рыже-бурый. Ведёт скрытый образ жизни, редко выходя из растительности. При опасности замирает, вытягивая шею и клюв вертикально. Летит неторопливо, с медленными и неглубокими взмахами крыльев, шея в полёте сложена и выглядит толстой и короткой. Ночью в полёте издаёт карканье – «кау». Из-за громкого голоса выпь еще называют «птица-бык». Гнёзда устраивает в зарослях тростника или рогоза. В Братском районе редкий вид. Населяет околородные биотопы с обширными зарослями тростника.

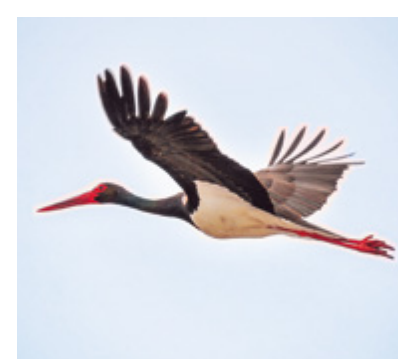
## СЕРАЯ ЦАПЛЯ *Ardea cinerea*



Фото В. Попова

Крупная птица размером с гуся, с длинными ногами и шеей. Окраска тела пепельно-серая, концы крыльев, полоса вдоль шеи и хохол чёрные, клюв желтый. У молодых птиц нет хохла и клюв двухцветный с чёрным надклювьем и жёлтым подклювьем. В полёте характерен S-образный изгиб шеи. Полёт легкий с неторопливыми взмахами крыльев, практически не планирует. Питается рыбой, крупными насекомыми, лягушками. Селятся колониями по берегам водоёмов, устраивая гнёзда на деревьях. В Братском районе крупная колония находится на правом берегу р. Ия в окрестностях пос. Прибрежного. Во время пролета и кочевок встречается у водоемов на всей территории района.

## ЧЁРНЫЙ АИСТ *Ciconia nigra*



Крупная птица с характерной внешностью аиста. Оперение в основном черное с металлическим зеленым и медно-красным отливом. Брюшная сторона тела белая, что хорошо заметно во время полета. Клюв, ноги, верхняя часть горла, уздечка и кольцо вокруг глаз у взрослых птиц красные, у молодых буровато-зеленые. Часто парит высоко над лесом. Гнезда устраивает на деревьях в труднодоступных участках. Населяет таежные леса вблизи водоемов. В Братском районе редкий вид, гнездится ориентировочно около 10 пар. Включен в Красную книгу Иркутской области.

## ГУМЕННИК

*Anser fabalis*



Крупный гусь. От других гусей отличается черным клювом с желтой или оранжевой предвершинной полосой и очень темной (темнее туловища) головой и шеей, оранжевыми лапами, бурыми верхними кроющими крыла. Обычный вид на пролете и редкий на гнездовании. На пролете отмечен на Усть-Илимском и Братском водохранилищах и, реже, по долинам рек. В прошлом гнезился в заказнике «Бойские болота». В последние годы на гнездовье отмечен в долине р. Тада и на отдельных участках Братского водохранилища. Численность не превышает несколько пар. Местный подвид – таежный гуменник включен в Красную книгу Иркутской области.

## ЛЕБЕДЬ-КЛИКУН

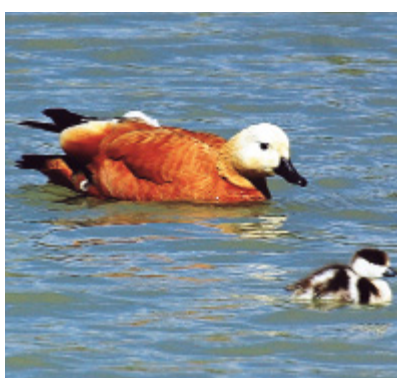
*Cygnus cygnus*



Очень крупная птица. У особой старше года все оперение чисто-белое, у молодых – серое. Клюв желтый с черным, причем желтый цвет занимает гораздо больше половины площади клюва и заходит на черную вершину отчетливым острым углом. Населяет труднодоступные водоемы преимущественно в лесной зоне. В Братском районе встречается на пролете на побережье Усть-Илимского и Братского водохранилищ. Не исключено гнездование отдельных пар. Включен в Красную книгу Иркутской области.

## ОГАРЬ

*Tadorna ferruginea*



Крупная утка ярко-рыжего цвета во всех нарядах, что легко отличает её от других гусеобразных. На крыле зеленое зеркало и большое белое поле. Самец хорошо отличается от самки темно-коричневым ошейником, исчезающим в осеннем перье. Цвет молодых более тусклый, буроватый. Гнездящийся вид по берегам водоемов, гнезда устраивает в норах, скальных нишах, иногда в дуплах, часто на удалении от водоемов. В отличие от других уток за птенцами ухаживают оба родителя. В Братском районе на гнездовье появился в последние 10-20 лет. Сейчас встречается вдоль Братского и Усть-Илимского водохранилищ. Численность растет. Включен в Красную книгу Иркутской области.

## КРЯКВА

*Anas platyrhynchos*



Фото В. Попова

Крупная птица размером с домашнюю утку. У самца в брачном наряде темно-зеленая голова, темно-рыжая грудь и светло-серые верх и нижняя часть тела. В полете на крыльях заметно фиолетовое зеркальце. Самки, самцы вне брачного периода и молодые птицы пестрые коричнево-бежевые. Хорошо плавают, задняя часть тела и хвост приподняты над водой. Кормится на мелководьях, погружая голову и шею в воду или переворачиваясь кверху хвостом. Взлетают с воды почти вертикально, полёт тяжелый и неманевренный. Населяет водоемы на большей части территории Братского района. Объект любительской охоты.

## СВЯЗЬ

*Anas penelope*

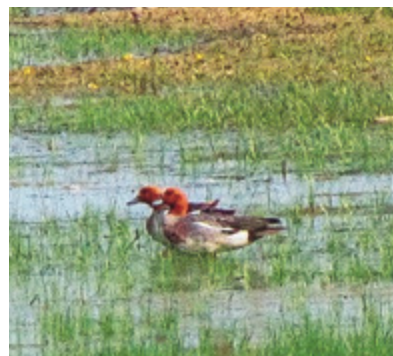


Фото В. Попова

Размером меньше кряквы. У самца в брачном наряде ярко-рыжая голова с высоким желтым лбом и синим клювом, грудь красноватая. В полёте перед узким зеленым зеркальцем заметно белое пятно. Самки и самцы осенью темно-бурые с охристыми пестринами на боках. Молодые более тусклой окраски. Полёт быстрый маневренный. В Братском районе малочисленный на гнездовье и обычный, а местами на Братском водохранилище многочисленный пролетный вид. Объект любительской охоты.

## ЧИРОК-ТРЕСКУНОК

*Anas querquedula*

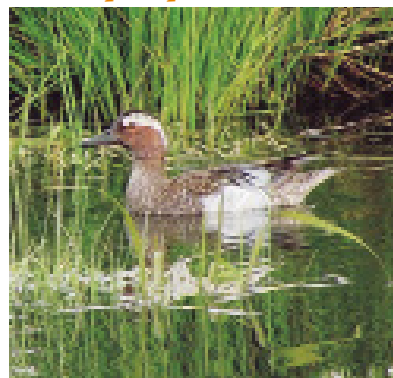


Фото В. Попова

Размером почти в два раза меньше кряквы. В брачном наряде у самца голова и зоб коричнево-бурые, на голове белая полоса проходящая выше глаза. В полёте хорошо заметен светло-сизый верх крыла, зеркальце зеленовато-серое. Самка довольно светлая серовато-бурая с пестринами. Полёт быстрый. На гнездовье обычен на водоемах в поймах рек Ия и Ока, на остальной территории редкий гнездящийся и обычный пролетный вид. Объект любительской охоты.

## ХОХЛАТАЯ ЧЕРНЕТЬ

*Хохлатая чернеть*

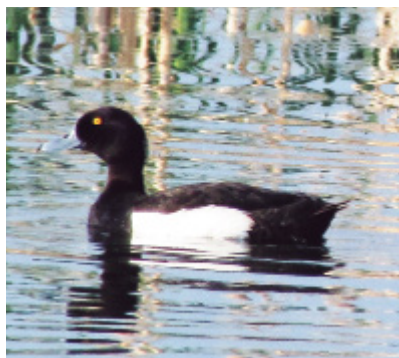


Фото В. Попова

Нырковая утка размером немного крупнее чирка. Самец в брачном наряде чёрный с белыми боками, на голове хохолок из удлинённых перьев. Самка и самец вне брачного периода бурые с беловатым брюхом и маленьким хохлом, у основания клюва узкое светлое кольцо. На крыльях хорошо выражено длинное белое зеркальце. Молодые похожи на самку, но без хохла. При плавании задняя часть тела и хвост погружены в воду. С воды взлетает после разбега, полёт шумный и стремительный. Для гнездования выбирает водоемы, отличающиеся повышенной биологической продуктивностью. В Братском районе обычный вид. Объект любительской охоты.

## ГОГОЛЬ

*Victrphala clangula*



Фото В. Попова

Большеголовая утка, размером заметно меньше кряквы. Самец в брачном оперении белый с чёрными головой, спиной, хвостом и концевыми частями крыльев. Самки и молодые птицы тёмно-бурые с коричневой головой и белыми зеркальцами на крыльях. Хорошо ныряет и плавает под водой. С воды взлетает легко, полёт стремительный и маневренный с характерным свистом крыльев. Населяет водоёмы лесной зоны. На гнездовье обычен на всех водоёмах таежной части Братского района. Гнезда устраивает в дуплах деревьев. Объект любительской охоты.

## БОЛЬШОЙ КРОХАЛЬ

*Mergus merganser*



Заметно крупнее кряквы. От других уток кроме длинноносого крохали, отличается длинным узким загнутым на конце клювом красного цвета. Самец белый с крупной чёрной головой и спиной, хохол отсутствует. В полёте на крыле заметно крупное белое пятно. Самка серая с рыжей головой и хохлом, от самки длинноносого крохали отличается резкой границей рыжего и серого цвета. Молодые похожи на самку, но с более коротким хохлом. Хорошо плавает и ныряет. В Братском районе обычный вид на таежных малодоступных участках рек, на остальной территории редкий. Объект любительской охоты.

## СКОПА

*Pandion haliaetus*



Фото А. Левашкина

Крупная птица в два раза крупнее вороны с длинными, сравнительно узкими крыльями. Окраска контрастная: верх темный, низ светлый с перевязью из тёмных пестрин поперёк зоба, голова белая с широкой черной полосой через глаз. У молодых на спине светлый чешуйчатый рисунок. Глаза ярко желтые. Лапы не оперенные. Летает над водой, периодически зависая на одном месте. Питается исключительно рыбой, которую ловит, ныряя с разлёта. Гнезда обычно устраивает на обломанных вершинах крупных деревьев вблизи от водоёмов. В Братском районе населяет побережья водохранилищ и рек таежной зоны. Включена в Красную книгу Иркутской области.

## ЧЁРНЫЙ КОРШУН

*Milvus migrans*



Фото В. Попова

Крупная хищная птица, размером вдвое больше вороны. Отличается тёмно-бурой окраской, длинными крыльями и вильчатой вырезкой на хвосте. Его можно встретить парящим над лугами и лесными опушками. Часто питается падалью. Населяет в основном сельскохозяйственные и пойменные биотопы на большей части территории Братского района. Единственный вид из наших хищных птиц, способный образовывать внегнездовые скопления до нескольких десятков особей. Один из наиболее обычных видов хищных птиц.

## ПОЛЕВОЙ ЛУНЬ

*Circus cyaneus*



Фото А. Пановой

Размером заметно крупнее вороны. Старые самцы пепельно-серые, почти белые с чёрными концами крыльев. Самки коричневые с широким белым надхвостьем и со светлым ошейником, верх крыла без светлого пятна. Молодые птицы похожи на самок. Характерен скользящий полёт низко над землёй. Населяет открытые пространства, но гнезда устраивает в зарослях кустарников или подроста. В Братском районе редкий вид.



## ПЕРЕПЕЛЯТНИК

*Accipiter nisus*



Фото А. Пановой

Размером меньше вороны. Поведение, форма тела, голос и окраска как у тетеревины. У взрослого самца щеки и полосы на нижней части тела рыжевато-красные. Полёт легче и маневреннее, хвост относительно длинный. Питается в основном мелкими птицами. Ведет скрытный образ жизни, часто нападает из-за засады. Обитает в лесной зоне. В Братском районе один из наиболее обычных видов хищных птиц.

## КАНЮК

*Buteo buteo*



Фото В. Попова

В полтора раза крупнее вороны. Оперение бурое, тёмное сверху и более светлое с густыми пестринами снизу. Нижняя сторона крыльев и хвост полосатые. Молодые птицы более пёстрые. Глаза тёмные. В полёте хорошо заметны округлые формы крыльев и хвоста. Характерно долгое паренье над лесными опушками или лугами. Населяет лесную зону но предпочитает участки с открытыми пространствами (полями, гарями, вырубками). Питается в основном мышевидными грызунами. Один из наиболее обычных видов хищных птиц в Братском районе.

## БЕРКУТ

*Aquila chrysaetos*



Фото В. Бережных

Самый крупный из наших орлов. Окраска оперения темно-бурая. На затылке, задней стороне шеи, брюхе, голени – заметная примесь рыжего цвета. Первостепенные маховые черно-бурые с сероватыми основаниями. У молодых птиц имеются белые пятна на крыльях, хвост белый с широкой темной полосой на конце. Восковица и ноги ярко-желтые. Лапы мощные, оперены до пальцев. При планировании держит крылья немного приподнятыми. Гнезда устраивает на высоких деревьях и на скалах. В Братском районе редкий вид, населяет таежные участки, гнездование установлено для окрестностей Шумилово. Включен в Красную книгу Иркутской области.

## САПСАН

*Falco peregrinus*



Фото А. Пановой

Крупный сокол. Несколько крупнее вороны. Крылья острые, хвост чуть клиновидный. Окраска контрастная. Верх головы, спина, крылья, хвост темные. Низ тела светлый с темным поперечным рисунком. На щеках черные «усы». У молодых низ тела покрыт крупными продольными пестринами, лапы желто-серые (у взрослых – жёлтые). Питается в основном птицами (утки, кулики, врановые и другие). В Братском районе редкий вид, встречается по берегам рек и водохранилищ. Предпочитает гнездиться на скальных участках по берегам водоемов. Включен в Красную книгу Иркутской области.

## ЧЕГЛОК

*Falco Subbuteo*



Фото В. Попова

Размером немного меньше вороны. Окраска контрастная – тёмная спина и светлый низ, чёрная голова и белые щеки, красное подхвостье у взрослых птиц. Брюхо и грудь с тёмными пестринами. Хорошо выражены чёрные усы. Крылья длинные, заострённые. Полёт стремительный и маневренный. Питается мелкими птицами и крупными насекомыми, которых ловит на лету. Гнездится обычно в старых гнездах врановых птиц. Населяет лесные участки по соседству с открытыми пространствами. Один из обычных видов хищных птиц Братского района.

## ОБЫКНОВЕННАЯ ПУСТЕЛЫГА

*Falco tinnunculus*



Фото В. Попова

Размером меньше вороны. Общий фон оперения рыжий. Хвост длинный, тело в тёмных пестринах, усы слабо заметны. У самцов пепельные голова и хвост (на котором имеется широкая чёрная полоса), каштановый верх и охристый низ тела. Самки охристо-бурые, более тёмные сверху с рыжеватым и полосатым хвостом. Молодые похожи на самку. Характерная способность – умение зависать на одном месте в воздухе трепеща крыльями. Питается в основном мышевидными грызунами. Избегает таежных лесов. В Братском районе обычный вид хищных птиц,

## ТЕТЕРЕВ

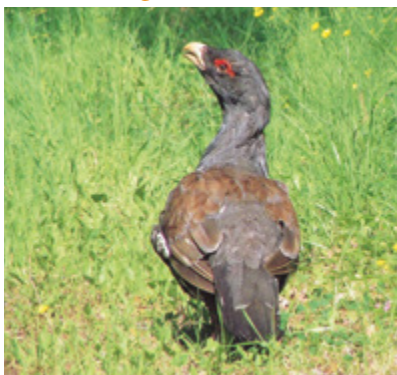
*Lyrurus tetrix*



Размером с домашнюю курицу. Самец окрашен с интенсивно-черный с фиолетово-синим отливом цвет с белыми зеркальцами и с белым подхвостьем. Крайние перья хвоста лировидно изогнуты. Самки буровато-рыжие с чёрными пестринами со светлой полосой вдоль крыла и выемчатым хвостом. Полёт шумный прямолинейный. Весной самцы токуют. В Братском районе придерживается открытых участков – опушек, марей, верховых болот, гарей, вырубков, сельхозугодий, избегает сплошные участки леса. Зимой образует стаи в несколько десятков, а иногда свыше ста особей. Объект спортивной охоты.

## ГЛУХАРЬ

*Tetrao urogallus*



Очень крупная лесная птица, самцы намного крупнее самок. Окраска самца темно-серая, почти черная, на крыльях проступают коричневые тона и на груди и зобу – блестящий зеленоватый отлив. Самки буропестрые, имеют на груди рыжеватое без пестрин пятно, хвост вееровидный. Очень осторожный, взлетает с земли шумно, но полёт лёгкий. Весной самцы ежегодно токуют на одних и тех же местах. Населяет таежные леса на большей части территории Братского района. Предпочитает старовозрастные нетронутые участки хвойного леса. Численность подвержена колебаниям, местами в таежных районах высокая. Объект спортивной охоты.

## РЯБЧИК

*Tetrastes bonasia*



Небольшая, размером с крупного голубя, плотно сложенная лесная птица с широким веерообразным хвостом и небольшим хохолком. Окраска буро-серая, на спине тонкие тёмные поперечные полосы, низ с крупными полулунными пестринами. Плечи и бока рыжевато-коричневые. Самец отличается чёрным пятном на горле, имеющим тонкую белую оторочку. Держится на земле, испуганный с шумом взлетает на дерево, где затаивается. Населяет леса на большей части территории Братского района. Обычный вид, численность подвержена ежегодным колебаниям. Объект спортивной охоты.

## СЕРЫЙ ЖУРАВЛЬ

*Grus grus*

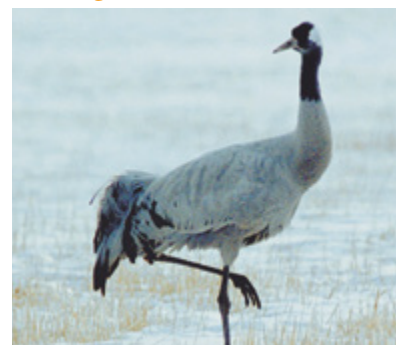


Фото В. Малеева

Крупный журавль общей серой окраски с черными концами крыльев. Голова и шея черные, от глаз по бокам головы белая полоса. На затылке кожистое красное пятно (у взрослых). Ноги черные. У молодых голова оперена, красный цвет отсутствует. В полёте вытягивает шею и ноги почти по прямой линии. Населяет обширные заболоченные участки. Гнезда устраивает на труднодоступных участках. В выводке один-два птенца. Перед отлетом образует скопления. В Братском районе редкий вид. Включен в Красную книгу Иркутской области.

## КОРОСТЕЛЬ

*Crex crex*



Фото В. Попова

Размером немного крупнее дрозда. Половой диморфизм не выражен. Голова сверху темно-бурая с мелкими охристыми пестринами. Спина охристо-бурая, грудь и зоб серые. Бока тела буровато-рыжие с белыми поперечными полосами. Ноги желтоватые. В полёте хорошо видны свисающие ноги. Ведет скрытный образ жизни. Населяет пойменные биотопы. Предпочитает высокотравные влажные луга по берегам рек. Численность обычно низкая, но в отдельные благоприятные периоды коростель на локальных участках может быть даже многочисленным видом. В Братском районе редкий вид. Включен в Красную книгу Иркутской области.

## МАЛЫЙ ЗУЁК

*Charadrius dubius*



Фото В. Попова

Немного крупнее воробья. Плотнo сбита коренастая короткоклювая птица. Верхняя часть тела и шапочка на голове буроватая, нижняя часть горла и шея белые. На груди чёрный узкий галстук, такого же света маска на голове. Клюв чёрный, ноги и кольцо вокруг глаз жёлтые. В полёте заметна узкая белая полоса вдоль крыла. У молодых птиц галстук разорван посередине. Осенью галстук и маска на голове бурые. Населяет преимущественно галечниковые берега водоемов и косы на большей части территории Братского района. На гнездовых участках ведет себя очень шумно. В характерных местообитаниях обычный вид.

### ЧИБИС *Vanellus vanellus*

Фото В. Попова



Птица размером с голубя контрастной черно-белой окраски. На земле у чибиса хорошо заметен высокий тонкий хохол, а в полете характерны широкие закругленные крылья и каштановое подхвостье. Хвост белый с черной полосой на конце. У самки в отличие от самца белые отметины на горле и подбородке. У чибиса характерный голос – «чи вы, чи вы». В прошлом населял открытые увлажненные участки на большей части территории Братского района и был многочисленным видом. В последние годы произошло резкое сокращение численности.

### ЧЕРНЫШ *Tringa ochropus*

Фото А. Пановой



Кулик размером с дрозда, стройный, с длинными ногами и клювом. В окраске сочетаются белые, серые и черные цвета. Отличается темной окраской подкрыльев и контрастным верхом: белая поясница и надхвостье выделяются на фоне темной спины и крыльев. Молодые птицы светлее взрослых, с рыжими пестринами. Осенью взрослые более тусклые с однотонным верхом без пестрин. Взлетает с резким криком – «тлит-тлит-тлит», «ти-ли-ли». Часто садится на деревья. Гнездится по берегам лесных водоемов. В отличие от других куликов может устраивать гнезда на деревьях и кустах. В Братском районе обычный вид.

### БОЛЬШОЙ УЛИТ *Tringa nebularia*

Фото А. Пановой



Крупный длинноногий кулик размером почти, что с голубя, светлой окраски. В полете заметно, что белая окраска надхвостья далеко заходит на спину. Мощный клюв с легким изгибом кверху, ноги зеленовато-серые. Молодые птицы светлее взрослых. Населяет лесную зону северной части области. Гнездится на широких заросших ерником и редкими деревьями заболоченных марях. Во время пролета встречается на берегах водоемов. В Братском районе редкий вид.

### ПЕРЕВОЗЧИК *Actitis hypoleucos*

Фото В. Попова



Коротконогий кулик размером со скворца. Пестрины по бокам шеи и верха груди образуют буровато-серые «погоны». Отличается короткими ногами, темной спиной и надхвостьем, закругленным хвостом с белыми краями и белой полосой на крыле. У молодых верх с охристым чешуйчатым рисунком, пестрин по бокам шеи нет. Кормится на берегах водоемов, на корягах или камнях у уреза воды. Населяет побережья различных водоемов на большей части территории Братского района. Обычный, местами многочисленный вид.

### ТУРУХТАН *Philomachus pugnax*

Фото В. Попова



Размером с крупного дрозда. Самцы в полтора раза больше и вдвое тяжелее самки. В брачном наряде у самца пышный воротник из удлинённых перьев различного цвета (белого, черного, рыжего, пестрого), вокруг глаз желтые или оранжевые кожистые бородавки. Начиная с июля, самцы окрашены как самки – серо-бурая спина с пестринами разной яркости, беловатое брюхо. При полете видны белые пятна по бокам тёмного хвоста. У старых птиц ноги оранжевые или красноватые. Клюв от темно-серого до желтого или оранжевого, у самой темный. Самцы весной устраивают групповое токование – распушают воротники, наскакивают друг на друга, приседают и кланяются. В Братском районе обычный пролетный вид. Предпочитает заболоченные луга на берегах водоемов.

### КУЛИК-ВОРОБЕЙ *Calidris minuta*

Фото В. Попова



Мелкий песочник размером с воробья, имеет укороченные клюв и ноги. Весной верх рыжий, с пестринами, низ светлый, пестрины на груди. Ноги темные. В зимнем наряде светлый с V-образным рисунком на спине. Гнездится в тундре. В Братском районе обычный, местами многочисленный пролетный вид, летят стаями от нескольких особей до нескольких сотен птиц, часто совместно с другими видами песочников.

## БЕКАС *Gallinago gallinago*

Фото П. Жовтюка



Длинноклювый кулик размером с дрозда. Окрашен пёстро, брюхо белое. На голове светлые полосы и пробор на темени. Нижняя поверхность крыла с полосатая с серыми и белыми полосами. При токовании взлетает вверх и бросается вниз с раскрытыми крыльями и хвостом и издаёт блеющий звук. Встречается на всей территории Братского района. Населяет заболоченные луга, травянистые и кустарниковые заочкаренные болота. Обычный, во время пролета местами многочисленный вид.

## ВАЛЬДШНЕП *Scolopax rusticola*

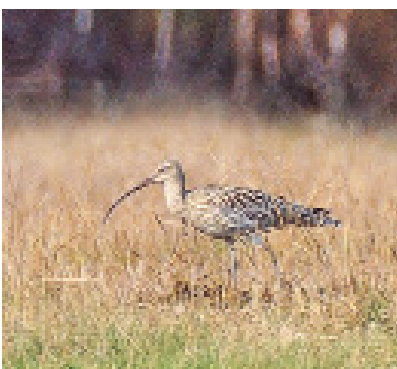
Фото А. Пановой



Крупный большеголовый лесной кулик с длинным клювом, чуть больше голубя. Отличается равномерной пёстрой окраской верха, широкими поперечными полосами на голове, белой полоской на хвосте и поперечно-полосатой окраской низа тела. Весной совершает токовые полёты, известные под названием «тяга», над полянами, лесными дорогами и прогалинами в лесу. Населяет лесную зону на большей части территории области, вплоть до высокогорий. Гнездится на лесных полянах, старых гарях, опушках. В Братском районе обычный, местами многочисленный, но очень скрытный в летний и осенний периоды вид.

## БОЛЬШОЙ КРОНШНЕП *Numenius arquata*

Фото А. Пановой



Самый крупный из наших куликов, больше вороны. Общий тон окраски – буровато-серый, с рыжеватым налетом. Грудь и передняя часть брюха с темно-бурыми продольными пестринами. Надхвостье, поясница и задняя часть спины чисто-белые, что отличает его от обитающего к востоку от Байкала дальневосточного кроншнепа, схожего по размерам и пропорциям тела. Клюв очень длинный, дугообразно загнут книзу. Населяет луговые сообщества. На пролете встречается по берегам водоемов. В Братском районе редкий вид. Включен в Красную книгу Иркутской области.

## ХОХОТУНЬЯ *Larus cachinans*

Фото В. Полова



Крупная чайка. Спина и крылья светло-серые, лапы розовые, клюв желтый с красным пятном на подклювье. Зимой продольные пестрины на голове слабо выражены. Молодые птицы пёстрые, клюв темный. В Братском районе возможно гнездится на скалах на р. Ангара ниже плотины Братской ГЭС. Во время кочевок и пролета встречается по берегам Братского и Усть-Илимского водохранилищ. Обычный вид.

## РЕЧНАЯ КРАЧКА *Sterna hirundo*

Фото В. Полова



Крачка среднего размера. Отличается глубоко вырезанным вильчатым хвостом и очень длинными узкими крыльями. Спина и крылья сверху сизо-серые, брюшко и грудь сероватые, на голове черная шапочка. Лапы красные, клюв красный с черным кончиком. Молодые птицы сверху пестрые, снизу белые; лоб белый или черный, темя и затылок черные с охристыми пестринами. В Братском районе редко гнездится небольшими колониями на островках и косах на Братском и Усть-Илимском водохранилищах. На пролете обычный вид.

## КЛИНТУХ *Columba oenas*



Лесной голубь размером с сизого, но несколько стройнее с более крупной головой. Отличается отсутствием белого цвета на пояснице. Окраска однотонная голубовато-серая. По краю хвоста проходит тёмная полоса. Глаза тёмные, клюв розовый. Молодые с буроватым оттенком оперения. Населяет пойменные и смешанные леса с отдельными старыми дуплистыми деревьями по соседству с полями. В Братском районе редкий вид, встречен в окрестностях Братска. В области отмечена тенденция к росту численности.

## БОЛЬШАЯ ГОРЛИЦА *Streptopelia orientalis*

Фото В. Попова



Общий тон верха тела в общем бурый, ближе можно разглядеть чешуйчатый рисунок, образованный рыжими каемками перьев спины и кроющих крыла. Белая полоса по краю хвоста более узкая и тусклая. «Зеркальца» по бокам шеи состоят из чередования черных и сизых (не белых) полосок. Голова и грудь рыжевато-коричневые. На крайнем рулевом темно-серая окраска заходит на внешнее опахало. Самка лишь незначительно отличается от самца более тусклой окраской груди. Молодые еще более блеклые, без полосатых пятен на боках шеи. Населяет лесные участки по соседству с открытыми пространствами – полями, гарями, вырубками. В Братском районе в прошлом обычный вид, в настоящее время численность резко сократилась, местами данный вид полностью исчез.

## ОБЫКНОВЕННАЯ КУКУШКА *Cuculus canorus*

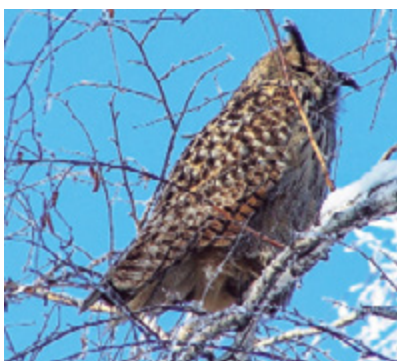
Фото В. Попова



Стройная птица размером с голубя с длинным ступенчатым хвостом, острыми крыльями и короткими лапками. Окраска двух типов: серая с полосатым брюхом (самцы и самки) и каштаново-рыжая с темными поперечными полосами (только самки). Полёт маневренный. Известна характерным голосом. Гнёзд не строит, подбрасывает яйца в гнёзда других птиц. Населяет лесные участки по соседству с открытыми пространствами. В Братском районе обычный вид.

## ФИЛИН *Bubo bubo*

Фото И. Тупицына



Очень крупная сова. Окрашен в рыжевато-коричневый цвет с крупными темными продольными пестринами и мелким струйчатым рисунком. Характерны хорошо развитые перьевые «ушки». Глаза красно-оранжевого цвета. Ведёт сумеречный и ночной образ жизни. На земле и деревьях сидит вертикально. Гнезда устраивает на скалах в нишах и на земле в полудуплах деревьев и под выворотнями. Полёт бесшумный. В Братском районе распространен практически повсеместно но везде редок. Включен в Красную книгу Иркутской области.

## ЯСТРЕБИНАЯ СОВА *Surnia ulula*



Сова средних размеров, примерно с ворону. Нижняя сторона тела окрашена светлее верхней и имеет характерный полосатый рисунок. Спина бурая со светлыми пестринами. Глаза жёлтые, лицевой диск развит слабо, перьевые ушки отсутствуют. Хвост длинный ступенчатый. Активна в светлое время суток. Полёт быстрый и маневренный, может зависать на месте. Населяет лесную зону, в зимнее время обычны кочевки за пределы гнездовой области. В Братском районе обычный вид.

## БОРОДАТАЯ НЕЯСЫТЬ *Strix nebulosa*

Фото А. Кузнецова



Крупная, третья по величине сова. Окраска тёмно-серая с широкими продольными тёмными пестринами. Голова большая с хорошо выраженным лицевым диском, на котором хорошо заметны характерные концентрические круги и чёрная «борода». Перьевых ушек нет, глаза жёлтые. Активна в сумерках и в дневное время. Хвост и крылья длинные, полёт плавный. Обитает в лесной зоне, преимущественно в хвойных и смешанных лесах. В Братском районе обычный вид.

## ОБЫКНОВЕННЫЙ КОЗОДОЙ *Caprimulgus europaeus*



Размером крупнее дрозда. Длиннохвостая и длиннокрылая птица с большой головой и маленькими лапками. Также характерны большие тёмные глаза, маленький клювик и широкий разрез рта. Окраска защитная под цвет древесной коры и подстилки серо-бурая, неровная. У самцов на конце хвоста и на крыльях белые пятна. В полёте от кукушки отличается более широкими крыльями и веерообразным хвостом. Ведёт ночной образ жизни. Населяет преимущественно пойменные луга, пастбища, в лесах – гары и вырубки, западных, центральных и южных районов области. В Братском районе редкий вид.

## ЧЁРНЫЙ СТРИЖ

*Apus apus*



Фото А. Пановой

Небольшая птица крупнее ласточки, вся буро-черная, кроме беловатого горла, хвост слабо вырезан. Летает стремительно и неутомимо, с пронзительным резким звуком «стрии...», от которого и происходит русское название. На лету напоминает туго натянутый лук или полумесяц. Держится обычно стаями. На земле беспомощен, ходить не может. Все 4 пальца повернуты вперед (в отличие от ласточек), благодаря чему стриж может подвешиваться на вертикальные стенки. Обитает в лесной зоне на большей части территории Братского района. Населяет преимущественно старовозрастные леса в долинах рек по соседству с открытыми участками. Обычный вид.

## ВЕРТИШЕЙКА

*Jynx torquilla*



Размером немного крупнее воробья. Клюв короткий, прямой. Окраска неброская, верхняя часть тела в серовато-бурых пятнах, пестринах и полосах, нижняя – светлая с густыми пестринами. Молодые птицы более тусклые. Гнезда делает в дуплах. При приближении к гнезду высовывает из гнезда голову и шипит имитируя змею. В Братском районе населяет преимущественно пойменные местообитания. Редкий вид.

## ЖЕЛНА

*Dryocopus martius*



Фото А. Пановой

Самый крупный из дятлов, размером с ворону. Оперение чёрное с красным теменем у самца и небольшим красным пятном на затылке у самки. Дупла характерной овальной формы. Голос пронзительный слышен на значительном расстоянии. По народному поверью желна кричит перед дождем. Населяет преимущественно старовозрастные, в основном лиственные и пойменные леса на большей части территории Братского района. Редкий, на отдельных участках обычный вид.

## БОЛЬШОЙ ПЕСТРЫЙ ДЯТЕЛ

*Dendrocopos major*



Фото В. Попова

Размером с крупного дрозда. Оперение чёрно-белое с крупным овальным белым пятном на крыле и красным подхвостьем. У взрослых темя чёрное за исключением красного пятна на затылке у самца. У молодых оно спереди красное. Гнезда устраивает в дуплах. Для него характерны своеобразные «кузницы» - деревья у которых дятел долбит шишки. Населяет лесную и лесостепную зоны, предпочитая сосновые леса. Наиболее обычный вид из дятлов в Братском районе.

## БЕРЕГОВУШКА

*Riparia riparia*



Фото А. Пановой

Небольшая птичка размером с воробья с характерным обликом ласточки – стройного сложения с длинными заостренными крыльями, с вырезанным посередине хвостом, короткими лапками, приплюснутый с коротким клювом головой и широким разрезом рта. Верх тела глинисто-бурый без блеска, низ белый, бурая перевязка на горле. Большую часть времени проводит в воздухе, полёт лёгкий маневренный. Характерно спорадическое гнездование на побережьях водоемов, в карьерах, оврагах, обрывах. В Братском районе обычный гнездящийся и пролетный вид.

## ДЕРЕВЕНСКАЯ ЛАСТОЧКА

*Hirundo rustica*



Фото В. Попова

Самая крупная из ласточек, размером немного меньше воробья. Отличается удлинёнными крайними рулевыми перьями, особенно у самца. Окраска чёрная с синим металлическим отливом сверху и белая снизу. На груди тёмная перевязь. Лоб и горло тёмно-красные. На хвосте перевязь из белых пятен. Полёт энергичный быстрый, часто садится на провода или деревья. Обитает в населенных пунктах и на хозяйственных постройках за их пределами (фермы, мосты, заброшенные дома, зимовья и пр.). В Братском районе обычный вид, но отмечена тенденция к снижению численности.

### ПОЛЕВОЙ ЖАВОРОНОК *Alauda arvensis*

Фото В. Попова



Размером немного крупнее воробья, с более длинными крыльями и хвостом. Верх тела серовато-коричневый с черноватыми пестринами, низ белёсый, грудь рыжеватая с мелкими пестринами. Хвост коричневый с белыми крайними рулевыми. На голове небольшой хохолок. Прилетает в конце марта, одна из первых прилетных птиц. Населяет луговые сообщества и агроценозы на большей части территории Братского района. Обычный вид.

### ПЯТНИСТЫЙ КОНЁК *Anthus hodgsoni*

Фото В. Попова



Размером меньше и стройнее воробья. Верх зеленоватый с черновато-бурыми пестринами, низ тела светло-охристый. На брюшке больше темных пятен, они крупнее, особенно в верхней его части. Характерен своеобразный токовой полет. Населяет преимущественно таежные леса на большей части территории Братского района. Обычный, местами многочисленный вид.

### ЖЕЛТОГОЛОВАЯ ТРЯСОГУЗКА *Motacilla citreola*

Фото В. Попова



Немного меньше воробья с длинным хвостом. У самца большая часть головы, горло, шея, грудь и низ тела жёлтые, зашеек чёрный, спина серая. Самки бледнее без чёрного зашейка и с серовато-бурым верхом головы и зашейком. Хвост чёрный с белыми рулевыми. Молодые сверху коричневые, снизу беловато-охристые, на груди ожерелье из чёрных пятен. Населяет влажные луга на побережьях различных водоемов на большей части территории Братского района. В характерных местообитаниях обычный вид.

### ГОРНАЯ ТРЯСОГУЗКА *Motacilla cinerea*

Фото В. Попова



Размером чуть меньше воробья. Хвост длиннее тела. Верх серый, крылья буро-черные, горло и брюшко беловатые, остальной низ и надхвостье желтые. Хорошо отличается зеленовато-желтым надхвостьем, у самцов весной черное горло. Населяет побережья горных таежных рек, ручьев и озер и населенные пункты в таежной зоне. В Братском районе обычный вид. На пролете часто летит совместно с другими видами трясогузок.

### БЕЛАЯ ТРЯСОГУЗКА *Motacilla alba*

Фото В. Попова



Размером с воробья, но более стройная с длинным хвостом. У взрослых спина серая, грудь, горло, темя, затылок, зашеек и полоса через глаза чёрные, низ тела, лоб и бока головы белые. Хвост чёрный, крайние рулевые белые. У молодых серая голова, беловатое горло и широкое сероватое ожерелье на груди. Населяет побережья водоемов, населенные пункты на большей части территории Братского района. Часто за пределами населенных пунктов селится в постройках человека (зимовья, мосты, хозяйственные сооружения). Обычный вид, на пролете многочисленный.

### СИБИРСКИЙ ЖУЛАН *Lanius cristatus*

Фото В. Попова



Мелкий сорокопут с относительно короткими крыльями и довольно длинным ступенчатым хвостом. Как и у всех сорокопутов, клюв сильный, на конце крючкообразно загнутый, у конца надклювья зубцеобразный выступ, ноги с острыми загнутыми когтями. У самца верх серовато-бурый, голова рыжеватая, хвост желтовато-бурый. Низ охристый, лоб, бровь и горло белые. Самка тусклее, молодые темнее. Питается крупными насекомыми, мелкими млекопитающими и птицами, земноводными. Населяет кустарниковые и пойменные биотопы на большей части территории Братского района. Обычный вид.

## ОБЫКНОВЕННЫЙ СКВОРЕЦ *Sturnus vulgaris*

Фото В. Попова



Взрослая птица весной отличается чёрным с пурпурным и зелёным отливом оперением и охристыми пестринами на спине и задней части брюшка, клюв жёлтый. В осеннем наряде охристые и белые пестрины густо покрывают всё тело, клюв тёмный. Молодые тёмно-бурые с грязно-белым горлом. В прошлом в населенных пунктах Братского района обычный вид, в настоящее время произошло резкое сокращение численности, на многих участках прежнего обитания практически исчез. Обитает как в населенных пунктах, так и в естественных биотопах, преимущественно в старовозрастных пойменных лесах.

## КУКША *Perisoreus infaustus*

Фото В. Попова



Самая мелкая из врановых птиц. Оперение пышное рыхлое. Общий фон окраски серовато-бурый с участками рыжего цвета на крыльях и надхвостье, хвост рыжий с продольной рыжей полосой посередине. Молодые похожи на взрослых. Полёт тихий и тяжёлый, в полёте раскрыт хвост. Населяет таежные леса, преимущественно елово-пихтовую и кедрово-лиственничную тайгу на большей части территории Братского района, в зимнее время совершает кочевки. Редкий, местами обычный вид.

## СОРОКА *Pica pica*

Фото В. Попова



Хорошо известная птица с длинным ступенчатым хвостом. Окраска черно-белая, черные участки имеют заметный металлический отлив. У молодых черный цвет с бурым отливом. Полет прямой, довольно тяжелый. Строит своеобразные круглые гнезда с «крышей». Предпочитает пойменные леса и окрестности населенных пунктов. В зимнее время держится в населенных пунктах и их окрестностях. В Братском районе обычный вид.

## КЕДРОВКА *Nucifraga cariocatactes*

Фото В. Попова



Большоголовая и длинноклювая птица размером с галку. Оперение каштаново-бурое с густым белым крапом, подхвостье и полоса по краю хвоста белые. У молодых крапинки охристые. Полёт тяжёлый. Населяет темнохвойные кедровые леса. Во время периодических кочевок можно встретить на большей части территории Братского района. Численность сильно меняется по годам в зависимости от урожая кедрового ореха в диапазоне от очень редкой до многочисленной. Играет определенную роль в восстановлении кедровых лесов.

## БОРОН *Phalacrocorax carbo*

Фото В. Попова



Размером значительно больше вороны. Окраска чёрная с металлическим блеском. Клюв мощный, под клювом имеются удлинённые перья «борода». Хвост длинный, в полёте заметна его клиновидная форма. Молодые стройнее взрослых с более тусклой окраской. Полёт прямой, мощный. Населяет преимущественно таежные лесные районы на большей части территории Братского района. Зимой совершает кочевки, в том числе и в окрестности населенных пунктов. Редкий, местами обычный вид.

## СВИРИСТЕЛЬ *Bombicilla garrulus*

Фото В. Попова



Большоголовая серовато-серая птица размером со скворца с большим хорошо заметным хохлом. Короткий чёрный хвост с жёлтой полосой по краю. Крылья чёрные с белыми, жёлтыми и красными полосками. Подхвостье каштаново-красное. Горло и полоса через глаз чёрные. Полёт прямой. Населяет таежные леса. Во время зимних кочевок посещает населенные пункты. В зимнее время встречается в населенных пунктах. В летнее время питается в основном насекомыми, зимой ягодами. В Братском районе обычный вид. Численность, особенно в зимнее время, зависит от состояния кормовой базы.



**ПЯТНИСТЫЙ СВЕРЧОК**  
*Locustella lanceolata*

Фото В. Попова



Серая птичка с глинистым желтовато-бурым оттенком, с черноватыми наствольями сверху. Низ беловатый, бока охристые с продольными бурыми пестринами. Хвост слегка клиновидный. Населяет влажные травянистые и кустарниковые луга вдоль опушек тайги и травянистый ярус разреженных лесов на большей части территории Братского района. Ведет скрытный образ жизни. Прилетает одним из последних видов – в начале июня. Обычный, во время пролета местами многочисленный вид.

**СЛАВКА-МЕЛЬНИЧЕК**  
*Sylvia curruca*

Фото В. Попова



Размером немного меньше воробья. Спина буровато-серая, низ тела белый, серая голова и тёмно-серые щеки. Ноги тёмно-серые. Держится в основном в кустах и подлеске, ведет скрытный образ жизни, хорошо заметна до начала гнездования. Населяет заросли кустарников по опушкам леса и лугах, вдоль водоемов в лесной и лесостепной зоне на большей части территории Братского района. Обычный вид.

**ПЕНОЧКА-ЗАРНИЧКА**  
*Phylloscopus inornatus*

Фото В. Попова



Очень мелкая пеночка. Верх буровато-зеленый, над глазом, а иногда и посреди головы светлые полосы, поперек крыла две светлые зеленоватые полосы, низ тела беловатый. Населяет лесную зону, предпочитает хвойные и пойменные леса. В Братском районе обычный вид.

**КОРОЛЬКОВАЯ ПЕНОЧКА**  
*Phylloscopus (proregulus) proregulus*



Самая мелкая пеночка. Верх тела оливково-зелёный, голова буроватая, крылья и хвост бурые, поперёк крыла две широкие желтоватые полосы. Низ тела серовато-белый с жёлтым налётом на боках и брюшке. Отличается ярким желтым надхвостьем, широкой полосой на темени и бровями. Один из лучших певцов тайги. Населяет лесную зону на большей части территории Братского района, наиболее обычна в темнохвойной тайге и высокоствольных пойменных лесах. Обычный, местами многочисленный вид.

**ВОСТОЧНАЯ МАЛАЯ МУХОЛОВКА**  
*Ficedula (parva) albicilla*

Фото В. Попова



Заметно мельче других мухоловок. Верх тела однотонный светловато-бурый, низ белый. Горло у старых самцов светло-рыжее, у годовалых и самок белесое. Самка буро-серая сверху и грязно-серая снизу. Хвост с белыми пятнами по бокам. Населяет лиственные, смешанные и хвойные леса, кустарниковые заросли вдоль водоемов, зарастающие гари и вырубки. В Братском районе обычный вид.

**ЧЕРНОГОЛОВЫЙ ЧЕКАН**  
*Saxicola torquata*

Фото В. Попова



Размером меньше воробья. Верх светло-бурый, на спине тёмные продольные пестрины, на крыльях белые зеркальца. У самца тёмная голова, белые ошейник и поясница и ярко-рыжая грудь. У самки светлая поясница, верх пёстрый. Молодые похожи на самок, но у них верх со светлыми и низ с тёмными пестринами. Населяет лесные вырубки, луга с большетравьем или кустарниками, болота, а также бывшие пашни и залежи. В Братском районе обычный вид.

### ОБЫКНОВЕННАЯ КАМЕНКА

*Oenanthe oenanthe*



Фото В. Попова

Размером с воробья, относительно короткохвостая. Самец сверху пепельно-серый, через глаз проходит чёрная полоса. Крылья тёмные, надхвостье белое, низ светлый желтоватый. Самки и молодые охристо-бурые с рыжеватой грудью и белым брюшком. На хвосту при полёте виден перевернутый Т-образный рисунок на белом фоне. В Братском районе встречается в населенных пунктах и их окрестностях и в сельхозугодьях. Редкий, местами обычный вид.

### ОБЫКНОВЕННАЯ ГОРИХВОСТКА

*Phoenicurus phoenicurus*



Фото А. Холина

Размером немного меньше воробья. У самца яркая и контрастная окраска – белый лоб, серые верх головы и спина, чёрные бока головы и горло, бурые крылья, оранжево-красная нижняя часть тела, рыжий хвост. Самки светло-бурые, верх темнее, низ светлее с бурыми крыльями, светлым горлом и рыжим хвостом. Молодые бурые с пестринами и рыжим хвостом. Населяет смешанные, лиственные и, реже, сосновые леса, сады, парки в населенных пунктах. В Братском районе обычный вид

### КРАСНОШЕЙКА

*Luscinia calliope*



Фото В. Попова

Соловей размером с воробья. У самца верхняя сторона тела, крылья и хвост буровато-оливковые, от клюва к глазу и по бокам горла чёрные полосы, брюшко, бровь и полосы на боках шеи белые, грудь, бока тела и шеи серые, горло блестяще-красное. У самок горло белое, а окраска более тусклая. Молодые птицы буро-серые со светлыми и тёмными пестринами. Отличается звонкой и красивой песней. Населяет различные типы лесов на большей части территории Братского района. Обычный вид.

### СИНЕХВОСТКА

*Tarsiger cyanurus*



Фото А. Пановой

Небольшая птичка размером с воробья. У старых самцов верх головы, спина, надхвостье и хвост ярко-синие с буроватым налётом, крылья буроватые, бровь, горло и брюшко белые, бока рыжеватые. Самка и молодые сверху буро-серые, надхвостье и хвост синеватые, остальное оперение как у самца, но тусклее. Населяет леса на большей части территории Братского района, при этом предпочитает высокоствольные смешанные и хвойные леса с буреломом, на пролете может встречаться в несвойственных биотопах. Обычный вид.

### ОЛИВКОВЫЙ ДРОЗД

*Turdus obscurus*



Мелкий дрозд с тусклым оперением, взрослые без пестрин. Верх оливково-бурый, слегка рыжеватый, низ сероватый, передняя часть груди и бока желтовато-рыжие. Над глазом белая бровь. Населяет лесную зону на большей части территории Братского района, предпочитает смешанные вторичные и пойменные леса. Обычный вид.

### КРАСНОЗОБЫЙ ДРОЗД

*Turdus ruficollis*



Фото В. Попова

Крупный дрозд. Верх тела буровато-серый, низ светлый. У самца горло и грудь рыжего цвета. У самки и молодых много рыжих пестрин на груди. Важные отличительные признаки во всех нарядах – отчетливый рыжий цвет крайних рулевых перьев на хвосте. Испол крыла всегда рыжий. Населяет светлые хвойные, реже лиственные леса, предпочитает лиственные леса. В незначительном количестве остается на зимовку. В Братском районе обычный вид.

### РЯБИННИК *Turdus pilaris*

Фото В. Попова



Крупный дрозд пёстрой окраски. Верх тела трёхцветный: голова и надхвостье серые, спина рыжевато-коричневая, крылья и хвост чёрные. Горло и грудь рыжеватые с чёрными пестринами, брюхо белое, подкрылья белые. У молодых светлые штрихи на спине. Населяет преимущественно пойменные биотопы. Селится, как правило, колониями от нескольких десятков до нескольких сотен особей. В незначительном количестве остается на зимовку. Показатели численности вида сильно меняются по годам – от редкого до многочисленного.

### ПЁСТРЫЙ ДРОЗД *Zoothera varia*

Фото В. Попова



Крупный дрозд плотного сложения с коротким хвостом. Верх тела золотисто-оливковый с широкими чёрными поперечными пестринами. Низ белый с чёрно-бурыми пятнами, по бокам хвоста белые полосы. Держится в основном на земле, по которой бегает, подергивая хвостом, но не прыгает. Осторожен. Населяет лесную зону, предпочитает темнохвойные пойменные леса, спорадически по темнохвойным лесам проникает на север. В Братском районе редкий вид.

### ОПОЛОВНИК *Aegithalos caudatus*

Фото А. Пановой



Маленькая, размером меньше воробья почти шарообразная птица с коротким утолщённым клювиком и длинным ступенчатым хвостом. Взрослые с белой головой и низом, с чёрно-розовато-коричневыми крыльями и верхом, чёрным с белыми крайними рулевыми хвостом. У молодых темноватая полоса через глаз, на груди буровато-серый налёт. Населяет лесную зону на большей части территории Братского района, предпочитает пойменные биотопы. Во внегнездовое время совершает кочевки, часто в составе синичьих стай. Обычный вид.

### ПУХЛЯК *Parus montanus*

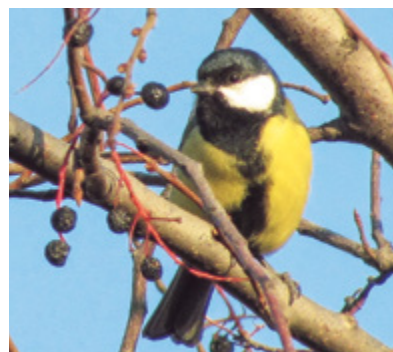
Фото В. Попова



Относительно крупноголовая птичка размером меньше воробья с коротким острым клювом и укороченным хвостом. На серо-белом фоне щёк и груди выделяются чёрные шапочка и подбородок. У молодых шапочка бурая. Населяет лесную зону на большей части территории Братского района, отдаёт предпочтение сосновым и смешанным лесам. Во время внегнездового периода совершает кочевки, часто в составе синичьих стай, составляя их основу. Является одним из наиболее обычных видов лесов, местами относится к многочисленным видам.

### БОЛЬШАЯ СИНИЦА *Parus major*

Фото В. Попова



Крупная синица размером с воробья. Отличается яркой желто-синей с чёрной окраской. У взрослой птицы чёрная шапочка, жёлтое брюшко и белые щеки. На груди и животе чёрная полоса – широкая у самца и узкая у самки. Молодые тусклые, щеки и брюхо желтоватого цвета, чёрное заменено серым. Населяет преимущественно пойменные биотопы и населенные пункты на большей части территории Братского района. В зимнее время совершают кочевки в населенные пункты, в том числе и в города. Часто входит в состав синичьих стай. Обычный вид.

### ОБЫКНОВЕННЫЙ ПОПОЛЗЕНЬ *Sitta europaea*

Фото В. Попова



Птица размером с воробья, лапы короткие, пальцы и когти крупные, клюв удлинён. Верх тела серо-голубоватый, низ светлый, на голове через глаз проходит чёрная полоса. У самок рыжевато-охристый цвет под хвостом и на боках, у самцов он коричневый и не выходит на бока. Лазает (ползает) по ветвям и стволам деревьев, часто головой вниз. Собирает насекомых в трещинах коры и небольших укрытиях. Населяет лесную зону на большей части территории Братского района, зимой посещает населенные пункты. Часто входит в состав синичьих стай. Обычный вид.

## ДОМОВОЙ ВОРОБЕЙ

*Passer domesticus*

Фото В. Попова



Самец с серой шапочкой, окаймлённой шоколадной полоской, чёрным пятном на горле, светлыми щеками и сероватым низом. Верх коричневый с V-образными рядами тёмных пестрин, надхвостье буровато-серое без пестрин, хвост бурый, на сложенном крыле заметна белая полоса. Осенью менее контрастен. Самка буровато-охристая с однотонной головой, более тёмной шапочкой и неяркой охристой бровью. Молодые похожи на самок, сразу после вылета с желтыми углами рта. В Братском районе обитает в населенных пунктах. Обычный, местами многочисленный вид.

## ЮРОК

*Fringilla montifringilla*

Фото А. Пановой



Размером с воробья. У самца чёрная голова, спина и хвост, рыжие горло и грудь, белое пятно на пояснице, тёмные пестрины на боках, голубовато-блестящий клюв. У самок рыжая грудь, тёмные пестрины на боках и по сторонам затылка, молодые похожи на самок. Населяет таежные леса на большей части территории Братского района, наиболее обычен в хвойных и смешанных лесах. Обычный вид.

## ОБЫКНОВЕННАЯ ЧЕЧЕТКА

*Acanthis flammea*

Фото А. Пановой



Размером значительно меньше воробья. Окраска сероватая, низ светлый, шапочка, верх тела и бока с рядами тёмных пестрин, надхвостье у самца розоватое, у самки буровато-серое с пестринами. Клюв короткий острый, вокруг клюва чёрное обрамление. На лбу красно-малиновое пятно. У самцов грудь и щеки розовые или красные. На крыле две белых полоски. Молодые без красного, с большим количеством пестрин. В Братском районе встречается зимой и во время пролета, в том числе и в населенных пунктах. Численность в зимнее время сильно меняется по годам от редкого до многочисленного вида.

## ОБЫКНОВЕННАЯ ЧЕЧЕВИЦА

*Carpodacus erythrinus*

Фото В. Попова



Размерами и сложением сходна с воробьём, клюв буроватый, крупный, вздутый. У старого самца голова, грудь и надхвостье красно-малиновые; низ светлый; бурые спина, крылья и хвост с красноватым налётом. Самка серо-бурая с продольными рядами тёмных пестрин. Молодые и самцы-первогодки похожи на самку. Населяет леса на большей части территории Братского района, предпочитает заросли кустарника по опушкам леса, в поймах рек, на влажных лугах, сады, рощи. Обычный вид.

## БЕЛОКРЫЛЫЙ КЛЕСТ

*Loxia leucoptera*



Внешне похож на клеста-еловика, но отличается менее мощным клювом и двумя белыми полосами на крыльях. Населяет лесную зону на большей части территории области, предпочитает хвойные леса таёжного типа, преимущественно еловые и лиственные. Населяет лесную зону на большей части территории Братского района, предпочитает хвойные леса таёжного типа, преимущественно еловые и лиственные. Во время внегнездового периода совершает кочевки. Численность зависит от состояния кормовой базы и сильно меняется по годам.

## ОБЫКНОВЕННЫЙ СНЕГИРЬ

*Pyrrhula pyrrhula*

Фото В. Попова



Немного крупнее воробья, плотного телосложения. У самца ярко-розовая грудь, голубовато-серая спина и чёрная шапочка. В полёте заметны белые полосы на крыльях и белое надхвостье. У самки розовый цвет замещён розовато-бурый, молодые похожи на самок. Полёт быстрый, волнообразный. Населяет лесную зону на большей части территории Братского района. Во время внегнездового периода совершает кочевки. В зимнее время встречается в населенных пунктах. Обычный вид.

### БЕЛОШАПОЧНАЯ ОВСЯНКА *Emberiza leucocephala*

Фото И. Тулицина



Крупная овсянка. У самца спина, грудь и бока головы коричневые, хвост, крылья и пестрины на боках бурые, горло, верх головы и брюшко белые. Самка и молодые окрашены более тускло. Клюв конический. Кормятся на земле передвигаясь небольшими прыжками. В Братском районе не предпочитает светлые, разреженные леса, преимущественно хвойные и в меньшей степени смешанные, зарастающие молодыми соснами опушки, гари, старые вырубки. Обычный вид, но в последние годы наметилась тенденция к снижению численности.

### ЖЕЛТОБРОВАЯ ОВСЯНКА *Ocyris chrysophrys*

Фото А. Пановой



Крупная овсянка размером с воробья. Спина коричневая с темными продольными пестринами, надхвостье рыжевато-бурое, крылья и хвост бурые, полоска по темени и весь низ белые, на груди продольные пестрины. Верх и бока головы у самца черные. Над глазом ярко выраженная жёлтая бровь. Самка и молодые бледнее и тусклее. Населяет таежные, преимущественно пойменные темнохвойные леса. Распространена спорадически. В Братском районе редкий вид.

### СЕДОГОЛОВАЯ ОВСЯНКА *Ocyris spodocephala*

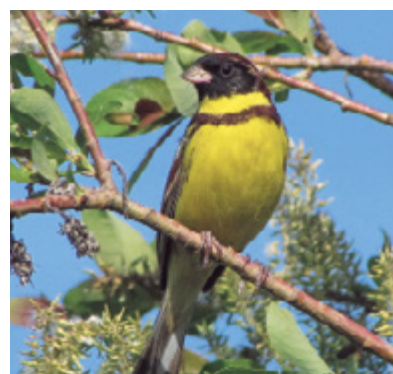
Фото А. Пановой



Мелкая овсянка. У самца голова, шея, зоб и грудь тёмно-серые, спина бурая с продольными тёмными пестринами, крылья и хвост бурые, низ белый, чуть желтоватый со слабыми охристо-бурыми пестринами на боках. У самки и молодых верх тела буровато-серый с тёмными пестринами, низ желтоватый с продольными бурыми пестринами. Поющий самец сидит на вершине куста или в середине его. Населяет заросли кустарников на заливных лугах или по опушкам леса, вырубки на сырых местах, долины рек, поросшие кустарником. В Братском районе обычный вид.

### ДУБРОВНИК *Ocyris aureola*

Фото В. Попова



Размером немного меньше воробья. В брачном наряде у самца каштановый верх тела и головы, чёрная маска, жёлтый низ тела и шея и тёмная перевязь на шее, на крыле заметен белый клин. У самки верх тела буровато-пёстрый, низ желтоватый, на голове светлые брови и пробор на темени. Молодые более охристые сверху и более жёлтые снизу, белый клин на крыле уже. Населял кустарниковые, луговые и пойменные биотопы на большей части области. В прошлом обычный, местами многочисленный вид, но за последние годы произошло резкое сокращение численности. В настоящее время в Братском районе редкий вид.

### ЖИВОРОДЯЩАЯ ЯЩЕРИЦА *Lacerna vivipara*

Фото В. Попова



Среднего размера ящерица длиной 15–18 см, из которых 10–11 см приходится на хвост. Она имеет коричневый окрас с темными полосками, тянущимися по бокам и вдоль середины спины. Эти ящерицы питаются мелкими насекомыми, дождевыми червями. При этом они удерживают их мелкими зубами, не способными к разжёвыванию, и проглатывают их целиком. Живородящая ящерица хорошо плавает. Населяет сухие леса, луга и степи, в том числе преобразованные человеком ландшафты на большей части территории Братского района. Обычный вид.

### ОБЫКНОВЕННАЯ ГАДЮКА *Vipera vipera*

Фото А. Пановой



Змея среднего размера – самцы в среднем достигают 60 см, самки 70 см. Голова отделена от туловища короткой шеей. Морда закругленная на конце. Окраска сильно варьирует от серого и голубоватого до медно-красного и черного, с характерным зигзагообразным рисунком на спине вдоль хребта. В последнем случае рисунок практически неразличим. Населяет лесную зону на большей части территории Братского района. Предпочитает сырые затененные с густым травостоем заболоченные участки. Редкий вид, на отдельных локальных участках может быть обычным.

### СИБИРСКИЙ УГЛОЗУБ *Salamandrella keyserlingii*



Имеет широкую, приплюснутую голову, сжатый с боков, но лишенный кожистых плавниковых складок хвост. Окраска серо-коричневая или буроватая с мелкими пятнышками и более светлой продольной полосой на спине. Размеры взрослых достигают 12–13 см, из которых меньше половины приходится на хвост (у самцов он длиннее, чем у самок). Населяет лесную зону, более обычен в таежных районах на заболоченных участках по берегам небольших водоемов. В Братском районе обычный, но немногочисленный вид.

### СИБИРСКАЯ ЛЯГУШКА *Rana amurensis*



Лягушка средних размеров. Задние ноги длинные с перепонками, передние короткие. Кожа гладкая и слизистая. Верх тела зеленовато-бурый. От других лягушек отличаются яркими красными пятнами на животе. Активна в вечерние часы, нередко деятельна и днем. Населяет заболоченные участки и побережья водоемов на большей части территории Братского района. Отдает предпочтение луговым биотопам.

Фото В. Попова

### ОСТРОМОРДАЯ ЛЯГУШКА *Rana arvalis*



Довольно широко распространенная лягушка. Сверху она коричневая или сероватая с темными пятнами и точками. Это делает ее малозаметной среди травы, гниющих листьев, хвои, палочек и сучков в тех местах, где она обычно живет. Горло у остромордой лягушки беловатое, большей частью с мраморным рисунком. Брюхо белое или желтоватое, в подавляющем большинстве случаев без пятен. Обычная длина взрослых лягушек – от 51 до 70 мм. Населяет заболоченные участки и побережья водоемов на большей части территории Братского района.

Фото В. Попова





Братский район – один из наиболее индустриальных и промышленных районов области. Тем не менее, на его территории сохранились участки дикой природы с довольно разнообразным животным миром. Высокий уровень разнообразия, несмотря на то что район целиком находится в таежной зоне, связан с наличием на территории района двух водохранилищ – Братского и Усть-Илимского, а также лесных, болотных и полевых угодий. Животный мир Братского района довольно разнообразен и включает 3 вида амфибий, 2 вида рептилий, около 200 видов птиц и свыше 50 видов млекопитающих. На территории района находится заказник «Бойские болота». Сохранение родной природы важнейшая задача нашего времени. В связи с этим, как никогда актуально, стоит вопрос экологического воспитания и просвещения населения и от того, как он будет решен в значительной степени зависит и наше с вами будущее. Одного желания любить природу, чтобы ее сохранить мало, надо ее знать. Мы считаем, что наилучших результатов в деле сохранения экологии можно добиться, работая непосредственно с объектами живой природы.

Перед вами книга, в которой приведена информация о 120 видах животных, обитающих в Братском районе. При подборе видов для данного издания мы исходили из следующих принципов – вид должен быть более или менее обычным, узнаваемым в природе и иметь довольно высокие шансы для его наблюдения.

Кроме того, мы постарались подобрать виды так, чтобы отразить все разнообразие животного мира, обитающего в районе.

Цель настоящего издания – помочь читателям войти в мир животных и полюбить их. Полюбить – значит пройти первую ступеньку на пути к сложной науке экологии. Мы надеемся, что книга пробудит интерес к родной природе и ее обитателям, а также будет способствовать их изучению и сохранению.

*Директор центра полевых исследований «Дикая природа Азии» Виктор Попов*